

750F

750

F

نام
نام خانوادگی
محل امضاء

عصر جمعه
۹۰/۱۰/۲۳



جمهوری اسلامی ایران
وزارت علوم، تحقیقات و فناوری
سازمان سنجش آموزش کشور

اگر دانشگاه اصلاح شود مملکت اصلاح می‌شود.
امام خمینی (ره)

آزمون دانش‌پذیری دوره‌های فراگیر «کارشناسی ارشد» دانشگاه پیام نور

رشته‌ی مهندسی کشاورزی - اقتصاد کشاورزی (کد ۹۴)

مدت پاسخگویی: ۱۲۰ دقیقه

تعداد سؤال: ۸۰

عنوان مواد امتحانی، تعداد و شماره سؤالات

ردیف	مواد امتحانی	تعداد سؤال	از شماره	تا شماره
۱	روش تحقیق	۲۰	۱	۲۰
۲	اقتصاد و مدیریت منابع طبیعی تکمیلی	۲۰	۲۱	۴۰
۳	اقتصاد خرد پیشرفته	۲۰	۴۱	۶۰
۴	توسعه کشاورزی تکمیلی	۲۰	۶۱	۸۰

دی ماه سال ۱۳۹۰

استفاده از ماشین حساب مجاز نمی‌باشد.

- ۱- در فرضیه‌ی زیر، متغیر وابسته کدام است؟
 «واردات برنج در دوره‌ی ۳ ماهه‌ی فصل بهار در سال ۱۳۹۰ موجب کاهش ۳۰ درصدی قیمت برنج داخلی در فصل تابستان می‌شود.»
- ۲- (۱) سال ۱۳۹۰
 (۲) واردات برنج
 (۳) بهای برنج داخلی
 (۴) کاهش ۳۰ درصدی قیمت برنج
 جدول زیر دستمزد شاغلان دو واحد صنعتی را نشان می‌دهد. کدام نتیجه‌گیری در این خصوص صحیح است؟

دستمزد شاغلان در واحدهای صنایع فرآورده‌های کشاورزی

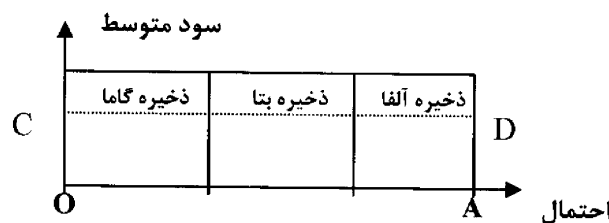
کد	واحدهای صنعتی کشاورزی	واحد ۱ دستمزدها	واحد ۲ دستمزدها
۰۱	بسته‌بندی حیویات	۲۸۰	۱۹۰
۰۲	بسته‌بندی فرآورده‌های گوشتی	۲۴۰	۲۴۰
۰۳	بسته‌بندی مواد سلولزی	۲۲۰	۱۷۵۰
۰۴	بسته‌بندی سبزیجات	۳۳۰	۲۰۵
۰۵	خوراک دام و طیور	۲۰۰	۲۶۵
۰۶	صنایع سالامبور	۲۲۰	۲۹۰
۰۷	ماکارونی سازی	۲۶۰	۱۸۵

- ۳- (۱) میانگین دستمزدهای هر دو واحد (۱) و (۲) برابر است.
 (۲) واریانس دستمزدهای واحد (۲) بیشتر از واحد (۱) است.
 (۳) انحراف معیار دستمزدهای واحد (۱) بیشتر از واحد (۲) است.
 (۴) مد (نما) دستمزد واحد (۱) برابر ۳۳۰ و واحد (۲) برابر ۱۷۵۰ است.
 کدام عبارت در خصوص «عنوان پژوهش» نادرست است؟
 (۱) عنوان پژوهش حتی‌المقدور بایستی کوتاه و مختصر باشد.
 (۲) عنوان پژوهش بایستی همواره به صورت مثبت نوشته شود.
 (۳) عنوان پژوهش بایستی خواننده را تشویق به خواندن پژوهش کند.
 (۴) عنوان پژوهش تا حد ممکن شایسته است به صورت استفهامی مطرح شود.
 کدام موضوع پژوهش، یک موضوع احساسی است؟
 (۱) بررسی ارتباط میان سهمیه‌بندی بنزین و میزان مصرف بنزین
 (۲) بررسی روند خصوصی‌سازی زمین‌های کشاورزی در سال ۱۳۹۰
 (۳) بررسی عملکرد آموزشی سازمان بهزیستی کشور در قبال کودکان معلول
 (۴) بررسی رابطه‌ی میزان نزولات جوی کشور با میزان تورم در دهه‌ی ۱۳۸۰
 در هنگام مصاحبه، مصاحبه‌گر بایستی اصولی را رعایت کند. کدام مورد جزو این اصول نیست؟
 (۱) همواره بایستی محیط جلسه رسمی باشد.
 (۲) نقاط مهم و حساس مصاحبه یادداشت گردد.
 (۳) در ضمن گوش دادن، از سایر حواس استفاده شود.
 (۴) موارد مرتبط با موضوع از میان صحبت‌ها و اطلاعات مصاحبه شونده استخراج شود.
 قدرت ارتباط متغیرها در کدام یک از شرایط زیر بیشتر است؟
 (۱) $r_{xy} = 0$ (۱) (۲) $r_{xy} = 0.5$ (۲) (۳) $r_{xy} = -0.8$ (۳) (۴) $r_{xy} = -0.5$ (۴)
 کدام عبارت، یک عنوان مناسب برای پژوهش است؟
 (۱) شیوه‌ها و روش‌های پژوهشگر پروری در حوزه‌ی امنیت ملی کشور
 (۲) قدرت‌های استکباری هیچ‌گاه نمی‌توانند بر اراده‌ی ملت‌ها بیروز شوند.
 (۳) آیا کنترل متغیرهای مزاحم و ناخواسته‌ی تحقیق بر دقت نتایج تحقیق تأثیر دارد؟
 (۴) بررسی تأثیرات برنامه‌های ماهواره‌ای بر ساعات خواب نوجوانان ۱۰ تا ۱۵ ساله‌ی شهر تهران
 کدام مورد از جمله معایب «مصاحبه» است؟
 (۱) دقیق نبودن نتایج
 (۲) هزینه‌ی زیاد جمع‌آوری اطلاعات
 (۳) بی‌سواد بودن مصاحبه شونده
 (۴) دشوار بودن کنترل پاسخ و پاسخگو
 کتاب «کند و کاوها و پنداشته‌ها» نوشته‌ی کیست؟
 (۱) فرامرز رفیع‌پور (۲) باقر مرهام
 (۳) عباس آریانپور (۴) غلام عباس توسلی

- ۱۰- هرگاه، تجربه انسان در زمان حال بر کار یا وظیفه‌ی گذشته او تأثیر بگذارد و آن را برایش آسان‌تر و موضوع را قابل فهم‌تر سازد، اصطلاحاً گفته می‌شود تسهیل صورت گرفته است.
- (۱) واگرد (۲) فراگرد (۳) متقابل (۴) متشابه
- ۱۱- کدام طیف به مقیاس ترتیبی، انباشته و تجمعی معروف است؟
- (۱) ترستون (۲) بوگاردوس (۳) گاتمن (۴) لیکرت
- ۱۲- کدام مورد از ویژگی‌های «مقیاس آژگود» محسوب نمی‌شود؟
- (۱) خواسته‌های افراد را با یکدیگر مقایسه می‌کند.
(۲) این مقیاس به حوزه‌ی «چراها و علیتها» نمی‌تواند وارد شود.
(۳) یک تصویر عمقی از دیدگاه‌ها و اندیشه‌های انسان ارائه می‌دهد.
(۴) به سخنی می‌توان از این مقیاس در تحقیقات اجتماعی و اقتصادی استفاده کرد.
- ۱۳- یکی از ویژگی‌های پژوهشگر، داشتن روح علمی است. کدام مورد جزو خصیصه‌های روح علمی نیست؟
- (۱) داشتن عواطف (۲) بی‌طرف بودن (۳) تواضع داشتن (۴) سعی صدر داشتن
- ۱۴- کدام یک از داده‌های زیر یک داده ناپیوسته محسوب می‌شود؟
- (۱) مقدار زمین‌های کشاورزی زیر کشت کشور
(۲) تعداد فارغ‌التحصیلان رشته‌ی کشاورزی
(۳) میزان آب مورد استفاده در کشت سالانه‌ی کشور
(۴) اندازه‌ی سموم مورد استفاده در باغداری‌ها
- ۱۵- چنانچه در یک زمین ۱۰ هکتاری، احتمال وقوع مسأله A برابر با ۲۵٪ و احتمال وقوع مسأله B برابر با ۴۰٪ باشد، احتمال تقارن تصادفی وقوع دو مسأله با هم کدام است؟
- (۱) ۱/۱ (۲) ۱۵/۱ (۳) ۱۶۵/۱ (۴) ۳۵/۱
- ۱۶- دشوارترین مرحله‌ی اندازه‌گیری کدام است؟
- (۱) شناسایی کمیت(ها) (۲) تعریف متعیر(ها) (۳) تعیین ابزار اندازه‌گیری (۴) تعیین هدف اندازه‌گیری
- ۱۷- اگر میانگین داده‌ها برابر با ۱۴ و میانه برابر با ۱۱ باشد، نما (مد) کدام مقدار می‌تواند باشد؟
- (۱) ۵ (۲) ۱۱ (۳) ۱۲/۵ (۴) ۱۴
- ۱۸- نمرات امتحانی درس روش تحقیق همه دانشجویان کلاس کارشناسی‌ارشد رشته‌ی اقتصاد کشاورزی دانشگاه پیام نور در سال ۱۳۹۰ برابر با ۱۵ بوده است. واریانس نمرات این دانشجویان کدام است؟
- (۱) ۱۵ (۲) ۵ (۳) ۱ (۴) صفر
- ۱۹- متوسط مجذور انحراف‌های داده‌ها از میانگین را اصطلاحاً می‌نامند.
- (۱) انحراف متوسط (۲) انحراف معیار (۳) واریانس (۴) میانگین تغییرات
- ۲۰- میان میزان بارش سالانه و میزان تولید سالانه گندم در سطح کشور ضریب همبستگی ۰/۸۰ برقرار می‌باشد. چند درصد واریانس تولید سالانه گندم توسط میزان بارش سالانه تعیین می‌شود؟
- (۱) ۰/۲۰ (۲) ۰/۳۶ (۳) ۰/۶۴ (۴) ۰/۸۰

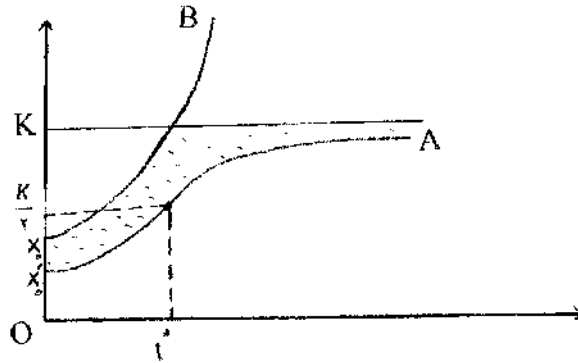
اقتصاد و مدیریت منابع طبیعی تکمیلی

- ۲۱- نمودار زیر رابطه میان درجه اطمینان و سود هر واحد استخراج را نشان می‌دهد. در صورت انتقال خط CD بر روی خط OA کدام نتیجه‌گیری صحیح است؟

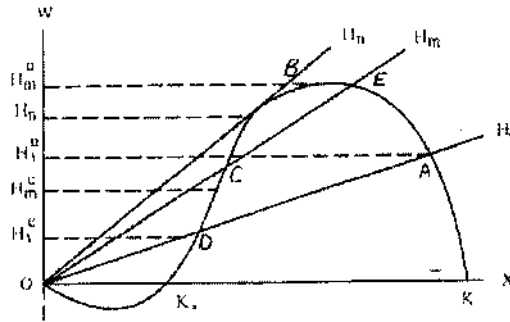


- (۱) تمام انواع ذخایر از نظر اقتصادی مقرون به صرفه هستند.
(۲) فقط امکان تولید و استخراج ذخیره آلفا و بتا ممکن است.
(۳) هیچ یک از انواع ذخایر را نمی‌توان استخراج کرد زیرا سود متوسط صفر است.
(۴) ذخایر آلفا و بتا تنها در صورتی قابل برداشت هستند که ذخیره گاما تهی شده باشد.
- ۲۲- کدام مورد در شمار عوامل مؤثر بر رشد توده زنده نیست؟
- (۱) زمان (۲) اندازه توده زنده
(۳) عوامل تخریب کننده محیط زیست (۴) نسبت جمعیت توده جوان به توده بالغ

۲۳- با توجه به نمودار مقابل که رابطه میان زمان و جمعیت را نشان می‌دهد، کدام نتیجه‌گیری صحیح است؟

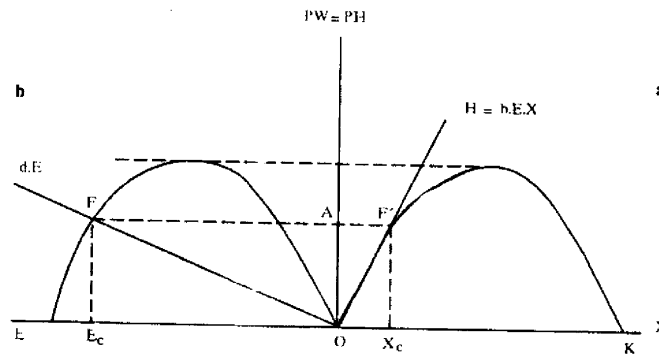


- (۱) مسیر X_0B توسط مقدار K محدود می‌شود.
 (۲) در مسیر X_0A میزان رشد در طول زمان ثابت است.
 (۳) از نقطه K به بعد در اثر فشار محیط زیست مکان زندگی توده گسترده‌تر می‌شود.
 (۴) ناحیه هاشور خورده حجمی از جمعیت است که از مقاومت زیست محیطی بر رشد طبیعی حاصل شده است.
- ۲۴- تابع رشد و تابع صید را که در نمودار زیر مشخص شده‌اند، در نظر بگیرید. در رابطه با تلاقی این دو منحنی با یکدیگر و تعادل کدام عبارت صحیح است؟



- (۱) نقاط B, C, D دارای تعادل پایدار هستند.
 (۲) هیچ انحرافی در نقطه A در طول زمان پایدار نمی‌ماند.
 (۳) اگر نقطه A به سمت چپ تغییر مکان دهد میزان صید بیش از میزان رشد خواهد بود.
 (۴) اگر نقطه تلاقی دو منحنی در سمت راست نقطه E باشد تعادل ناپایدار است.
- ۲۵- در بهره‌برداری اشتراکی نقطه توقف صید در چه زمانی است؟
- (۱) ضرر مالی و خستگی به همراه نداشته باشد.
 (۲) فعالیت صید جنبه سود آوری نداشته باشد.
 (۳) فعالیت صید جنبه سود آوری پیدا کند.
 (۴) ورود بنگاه‌های جدید منع قانونی داشته باشد.
- ۲۶- هزینه کل صید در حالت کلی تحت تأثیر کدام عامل قرار می‌گیرد؟
- (۱) میزان تلاش به عنوان عامل خارجی
 (۲) ذخیره توده زنده به عنوان عامل خارجی
 (۳) میزان هزینه‌های کل بنگاه به عنوان عامل داخلی
 (۴) تعداد بنگاه‌ها یا صیادان تازه وارد به عنوان عامل داخلی

۲۷- اگر تعادل اقتصادی زیست محیطی و تعادل بهره‌برداری را در یک نمودار به صورت زیر نشان دهیم، کدام نتیجه‌گیری در رابطه با بهره‌برداری اشتراکی با مالکیت مشترک صحیح است؟

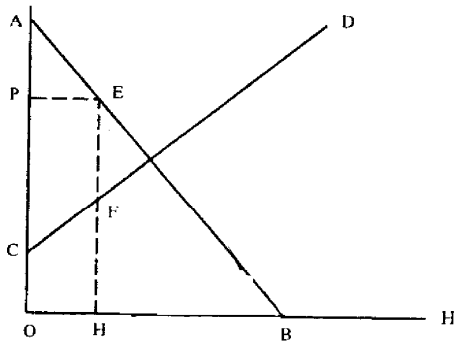


- ۱) تلاش برای کسب بالاترین میزان سود بیش‌تر است.
 ۲) میزان تلاش به دلیل وفور ذخیره توده زنده بیش‌تر است.
 ۳) میزان تلاش به دلیل کمبود ذخیره توده زنده بیش‌تر است.
 ۴) نقطه تقاطع منحنی تابع رشد لجستیکی و تابع فنی صید X_c است.
 کدام عبارت در رابطه با عرضه کل بازار در سیستم مالکیت اشتراکی صحیح است؟

- ۲۸-
 ۱) با افزایش قیمت میزان صید کاهش می‌یابد.
 ۲) عرضه کل بازار به صورت خط مورب است.
 ۳) شیب منحنی آن ابتدا مثبت و سپس منفی می‌شود.
 ۴) عرضه کل بازار از حاصل جمع عرضه هر یک از بنگاه‌های انحصاری به‌دست می‌آید.
 ۲۹- با توجه به رابطه $MB=MC+CF$ که تعادل در سیستم بهره‌برداری کلی را نشان می‌دهد، کدام نتیجه‌گیری در مورد یک واحد صید اضافی صحیح نیست؟

- ۱) منجر به کاهش ذخیره می‌شود.
 ۲) به اندازه MC هزینه‌ها افزایش می‌یابد.
 ۳) به اندازه MB منفعت اضافی حاصل می‌شود.
 ۴) کاهش در میزان رشد کاهش ذخیره را جبران می‌کند.
 ۳۰- نمودار مقابل عرضه و تقاضای کل را در سیستم بهره‌برداری اجتماعی نشان می‌دهد، مازاد خالص مصرف‌کنندگان کدام ناحیه است؟

قیمت و هزینه نهایی



- ۱) APE
 ۲) EFG
 ۳) HFGB
 ۴) OCFH

۳۱- کدام عبارت در رابطه با مقایسه میان مالکیت اشتراکی و مالکیت خصوصی صحیح است؟

- ۱) میزان تلاش در بهره‌برداری خصوصی بیش‌تر است.
 ۲) ذخیره توده زنده در سیستم مالکیت خصوصی بیش‌تر است.
 ۳) میزان صید در مالکیت اشتراکی بیش‌تر از مالکیت خصوصی است.
 ۴) برای بدست آوردن صید در مالکیت اشتراکی تلاش کمتری صورت می‌گیرد.
 ۳۲- کدام عبارت در مورد قیمت هر واحد صید در سیستم بهره‌برداری اجتماعی با فرض بهره‌برداری پویا و دینامیک صحیح است؟
 ۱) تابع تقاضای معکوس در بازار رقابتی است.
 ۲) تعادل عرضه و تقاضا در بازار رقابتی است.
 ۳) به صورت P_1 و P_0 نشان داده می‌شود.
 ۴) هزینه نهایی صید در این سیستم با سیستم رقابتی متفاوت است.

۳۲- در تحلیل پویا رشد نسبی مطلوبیت نهایی خالص در سیستم بهره‌برداری شخصی و در شرایط بهره‌برداری بهینه چگونه به دست می‌آید؟

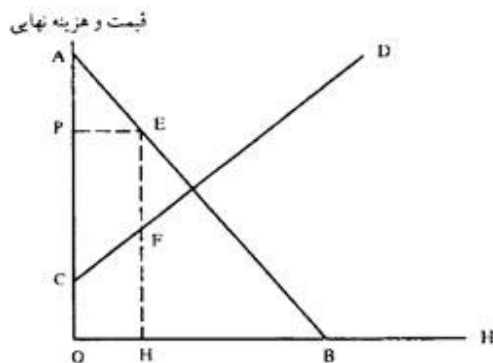
- (۱) نقطه مماس بر منحنی تقاضای کل است.
- (۲) تقاطع منحنی مطلوبیت نهایی و درآمد کل است.
- (۳) تفاوت میان مطلوبیت نهایی خالص و هزینه نهایی صید است.
- (۴) تفاوت میان مطلوبیت نهایی ناخالص و هزینه نهایی صید است.

۳۴- در بهره‌برداری بهینه از توده زنده تحت شرایط رقابتی و به صورت پویا، کدام مورد در معادله قیمت وارد می‌شود؟

- (۱) هزینه فرصت
- (۲) قیمت تعادلی
- (۳) ارزش آتی سود فعلی
- (۴) منفعت نهایی ناخالص

۳۵- در نمودار زیر تابع تقاضای معکوس و تابع هزینه نهایی کل در بهره‌برداری اجتماعی و تحلیل پویا داده شده است، کدام عبارت بیانگر مازاد خالص اجتماعی است؟

- (۱) CPABD
- (۲) CPBD
- (۳) OABH
- (۴) OCDH



۳۶- کدام عبارت در رابطه با سیستم بهره‌برداری انحصاری صحیح است؟

- (۱) صنعت بر عرضه صید در بازار تأکید دارد.
- (۲) تابع هزینه کل صید در بین الگوها شکل یکسانی ندارد.
- (۳) درآمد نهایی صنعت تابعی ایستا از تقاضای بازار است.
- (۴) صنعت با توجه به تقاضای بازار درآمد نهایی خود را تعیین می‌کند.

۳۷- اگر درآمد ناخالص صنعت در شرایط انحصاری به صورت $B^M = P(H) \cdot H$ و درآمد نهایی انحصاری به صورت

$$MR^m = P \left(1 - \frac{1}{e}\right)$$

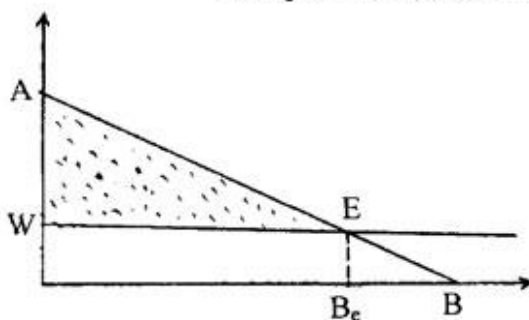
$$(۱) \quad e = -\frac{dH}{dP} \cdot \frac{P}{H} \quad \text{کشش قیمتی تقاضا است.}$$

$$(۲) \quad e = -\frac{dH}{dP} \cdot \frac{H}{P} \quad \text{کشش قیمتی عرضه است.}$$

$$(۳) \quad e = -\frac{dH}{dP} \cdot \frac{H}{P} \quad \text{کشش قیمتی تقاضا است.}$$

$$(۴) \quad e = -\frac{dH}{dP} \cdot \frac{P}{H} \quad \text{کشش قیمتی عرضه است.}$$

۳۸- نمودار مقابل منحنی بهره‌وری نهایی را (AB) نشان می‌دهد. مقدار رانت در کدام نقطه حداکثر است؟



(۱) A

(۲) B

(۳) B_e

(۴) F

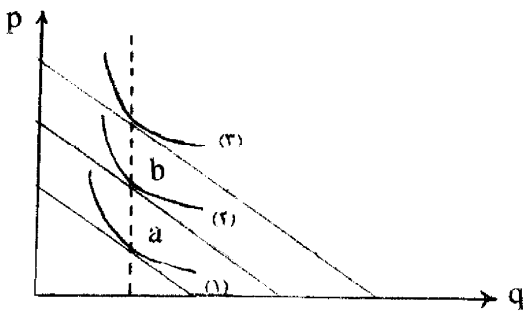
۳۹- اگر از زمین تحت مالکیت شخصی و خصوصی برداشت شود، حداکثر رانت تحت چه شرایطی به وجود می‌آید؟

- (۱) دستمزد اسمی > بهره‌وری نهایی کارگران
- (۲) دستمزد اسمی = بهره‌وری نهایی تولید
- (۳) دستمزد حقیقی = بهره‌وری نهایی کارگران
- (۴) دستمزد حقیقی > بهره‌وری نهایی تولید

- ۴۰- در اقتصاد بهره‌برداری از زمین و در مقایسه میان تخصیص بهینه تولید در سیستم بهره‌برداری اجتماعی و بهره‌برداری خصوصی، کدام عبارت صحیح است؟
- (۱) تخصیص نیروی کار در هر دو سیستم بهینه و کارآمد نیست.
 - (۲) در سیستم خصوصی مزاد خالص اجتماعی حداکثر می‌شود.
 - (۳) در سیستم اجتماعی قیمت فروش محصولات از قطعه زمین معین ثابت است و در سطح رقابتی تعیین می‌شود.
 - (۴) در سیستم اجتماعی برای تعیین قیمت فروش محصولات از تابع تقاضای معکوس در بازار رقابتی استفاده می‌شود.

اقتصاد خرد پیشرفته

- ۴۱- کدام عبارت بیانگر اجزای یک نظریه می‌باشد؟
- (۱) اطلاعات، اهمیت آنها توسط خود نظریه تعیین می‌شود.
 - (۲) فرضیات. مقدار عددی یا ارزش هر متغیر را به دست می‌دهد.
 - (۳) متغیرها، بنا بر فرض، قبل از شروع بررسی مشخص هستند.
 - (۴) نتایج، پیش‌بینی‌هایی که از آزمون‌های دستوری به دست آمده است.
- ۴۲- کدام تعریف از شرط مجموع انگل صحیح است؟
- (۱) مجموع کشش‌های درآمدی تقاضا که با سهم هزینه هر کالا اندازه‌گیری می‌شود، برابر یک است.
 - (۲) مجموع کشش‌های درآمدی تقاضا که با سهم مصرف هر کالا اندازه‌گیری می‌شود، بیش از یک است.
 - (۳) تغییر متناسب در مقدار خرید یک کالا نسبت به کالای دیگر در صورت ثبات قیمت‌ها برابر یک است.
 - (۴) نسبت نرخ تغییرات نسبی کالای ۱ به نرخ تغییرات نسبی قیمت کالای (۲) بیش از یک است.
- ۴۳- کدام عبارت بیانگر اساس نظریه رفتار مصرف‌کننده است؟
- (۱) ترکیب بهینه کالاها در نقطه تقاطع خط درآمد با منحنی بودجه است.
 - (۲) هدف مصرف‌کننده به حداکثر رساندن مطلوبیت با توجه به کشش قیمتی کالاها است.
 - (۳) هدف مصرف‌کننده به حداکثر رساندن مطلوبیت با توجه به محدودیت خط بودجه است.
 - (۴) مصرف‌کننده قادر است ترکیبات مختلفی از کالاها را به طور متوالی رتبه‌بندی کند.
- ۴۴- کدام عبارت تعریف صحیحی از کالای گیفن است؟
- (۱) کالایی که با تغییر قیمت آن مقدار تقاضا در جهت موازی حرکت کند.
 - (۲) کالایی که جانشینی آن به قدری بزرگ است که اثر منفی درآمدی را جبران و مجموع اثرات را مثبت می‌کند.
 - (۳) نوعی کالای پست که با کاهش قیمت آن، تقاضای مصرف‌کننده نیز برای کالای مزبور افزایش می‌یابد.
 - (۴) نوعی کالای پست که با کاهش قیمت آن، تقاضای مصرف‌کننده نیز برای کالای مزبور کاهش می‌یابد.
- ۴۵- نمودار زیر روابط میان مقدار (q) و قیمت (p) کالایی را نشان می‌دهد. فرض کنید که اثر درآمدی همه جا صفر است. کدام عبارت صحیح است؟



- (۱) منحنی‌های بی‌تفاوتی با یکدیگر موازی نیستند.
- (۲) نسبت جانشینی کالا در نقاط a و b برابر است.
- (۳) کالاهای موجود در این نمودار کالای گیفن هستند.
- (۴) فاصله عمودی میان هر جفت منحنی‌های بی‌تفاوتی الزاماً برابر نیست.

- ۴۶- از میان اصول متعارفی که انتخاب در شرایط وجود ریسک را بررسی می‌کند، اصل تداوم در کدام عبارت تعریف شده است؟
- (۱) احتمال انتخاب از میان دو راه‌حل A و B فقط در صورتی ممکن است که $P_A > P_B$ باشد.
 - (۲) برای دو راه‌حل A و B یا A بر B ارجح است یا B بر A یا میان دو حالت بی‌تفاوت است.
 - (۳) با فرض ترجیح A بر B و B بر C، با احتمال P، مصرف‌کننده بین رویداد مطمئن B و (P, A, C) بی‌تفاوت است.
 - (۴) از بین سه احتمال A، B و C مصرف‌کننده حتماً یکی را حذف و از میان دو راه‌کار دیگر انتخاب می‌کند.

- ۴۷- کدام عبارت در رابطه با «اتحاد روی» صحیح است؟
 (۱) توابع مطلوبیت مستقیم و غیرمستقیم را بیش تر به یکدیگر ارتباط می دهد.
 (۲) تقاضای کالاها را به مشتق های تابع مطلوبیت غیرمستقیم ارتباط می دهد.
 (۳) با جایگزین کردن تابع تقاضا در منحنی های بی تفاوتی تابع مطلوبیت به دست می آید.
 (۴) در بسیاری از تحلیل های نظری می توان تعداد زیادی از کالاها را در مجموع یک کالا در نظر گرفت.
- ۴۸- اگر ثروت تنها شناسه تابع مطلوبیت باشد، برای مصرف کننده های ریسک گریز، شکل تابع مطلوبیت چگونه است؟
 (۱) محدب و سپس مقعر (۲) اکیداً صعودی (۳) کاملاً مقعر (۴) کاملاً محدب
- ۴۹- کدام عبارت در رابطه با نرخ تکنیکی جانشینی برای تولیدکننده صحیح است؟
 (۱) نرخی که روی نمودار در هر نقطه برای حرکت در هر سمت مقدار آن متغیر است.
 (۲) نرخی که با دیفرانسیل گرفتن از تابع تولید و برابر یک قرار دادن آن به دست می آید.
 (۳) نرخی که با استفاده از آن مقدار کالای (۱) برابر مقدار کالای (۲) می شود تا بتوان خط بودجه را کاهش داد.
 (۴) نرخی که بر اساس آن کالای (۱) باید جایگزین کالای (۲) شود یا برعکس تا بتوان سطح تولید مورد نظر را حفظ کرد.
- ۵۰- کدام عبارت تعریف منحنی تبدیل تولید است؟
 (۱) مکان هندسی تمام محصولاتی که به صورت مشترک تولید می شوند.
 (۲) مکان هندسی ترکیب هایی از نهاده که در یک قیمت مشخص به دست آید.
 (۳) مکان هندسی ترکیب هایی از ستاده که از یک مقدار معینی نهاده به دست آید.
 (۴) نسبت تغییرات متناسب نسبت نهاده ها که از تقسیم به تغییرات متناسب کشش جانشینی به دست آید.
- ۵۱- اگر نرخ تکنیکی جانشینی میان نهاده ها برابر با نسبت قیمت آن ها باشد، کدام وضعیت رخ می دهد؟
 (۱) تولید با توجه به سطح مشخصی از هزینه به حداکثر می رسد.
 (۲) هزینه تولید در سطح مشخصی از ستاده به حداکثر می رسد.
 (۳) تولید با توجه به سطح مشخصی از ستاده به حداکثر می رسد.
 (۴) هزینه تولید در سطح مشخصی از نهاده به حداکثر می رسد.
- ۵۲- تابع تولیدی که در شمار توابع تولید با کشش جانشینی ثابت باشد، کدام خصوصیت را دارد؟
 (۱) غیرهمگن (۲) همگن از نوع درجه اول
 (۳) کشش جانشینی برابر یک (۴) حداکثر سود تولیدکننده معادل صفر
- ۵۳- تابع زیر از نوع تابع تولید با کشش جانشینی ثابت است. تحت چه شرایطی این تابع، تبدیل به تابع تولید کاب - داگلاس می شود؟

$$q = A[\alpha x_1^{-\rho} + (1-\alpha)x_2^{-\rho}]^{-\frac{1}{\alpha}}$$

$$\rho = 0 \quad (۴) \quad \rho > -1 \quad (۳) \quad \rho > 1 \quad (۲) \quad \rho = 1 \quad (۱)$$

- ۵۴- طبق قضیه دوگانگی مصرف، در شرایط منظم معین کدام عبارت صحیح است؟
 (۱) یک تابع هزینه درجه یک در قیمت نهاده ها یک تابع مقعر تولید را به وجود می آورد.
 (۲) تابع هزینه ای که از یک تابع معین تولید استخراج شده است، سود را حداکثر می سازد.
 (۳) یک تابع تولید مقعر یک تابع هزینه به دست می دهد که در قیمت نهاده ها غیرهمگن است.
 (۴) هر سه مورد
- ۵۵- تابع خطی تولیدی را در نظر بگیرید که چهار فعالیت تولیدی جهت تولید یک کالا و با استفاده از دو عامل تولید انجام می دهد. مقدار نهاده های مورد نیاز جهت تولید یک واحد ستاده به شرح زیر است:

$$a_{11} = 2 \quad a_{12} = 3 \quad a_{13} = 4 \quad a_{14} = 5$$

$$a_{21} = 4 \quad a_{22} = 6 \quad a_{23} = 7 \quad a_{24} = 8$$

همچنین هیچ نسبت قیمت برای نهاده ها وجود ندارد که بتوان از آنها استفاده کرد. کدام عبارت صحیح است؟

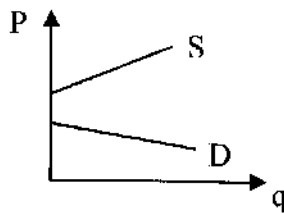
(۱) تمام فعالیت های تولیدی کارآمد هستند.

(۲) فعالیت دوم غیر کارآمد است.

(۳) نهاده لازم برای تولید یک واحد محصول در فعالیت دوم (۷، ۴) است.

(۴) نهاده لازم برای تولید یک واحد محصول در فعالیت چهارم (۶، ۶) است.

۵۶- با توجه به نمودار زیر که عرضه و تقاضای یک کالای خاص نشان می‌دهد، کدام نتیجه‌گیری صحیح است؟



- (۱) در هر قیمت معین مقدار تقاضا بیش‌تر از عرضه است که تفسیر معنی‌داری ندارد.
 (۲) مقداری که مصرف‌کننده مایل به پرداخت است، هزینه‌های تولید را جبران نمی‌کند.
 (۳) مصرف‌کننده بدون پرداخت از کالای مذکور می‌تواند هر مقدار که متمایل است مصرف کند.
 (۴) چنین وضعیتی در دنیای واقعی وجود ندارد و برای هیچ کالایی نمی‌توان چنین نموداری کشید.

۵۷-

کدام عبارت در شمار ویژگی‌های بازار رقابت کامل نیست؟

- (۱) خریداران و فروشندگان از شرایط موجود در بازار اطلاعات کامل دارند.
 (۲) ورود و خروج خریداران و فروشندگان به بازار در بلندمدت آزاد است.
 (۳) محصولات تولیدی بسیار متنوع و غیرهمگن هستند و خریداران نیز یکسان هستند.
 (۴) تعداد خریداران و فروشندگان در بازار بسیار زیاد و اثر آن‌ها بر بازار تقریباً صفر است.

۵۸-

توابع عرضه و تقاضا در بازاری به ترتیب به صورت $S = 70 - 10/5 P$ و $D = 25 - 3/5 P$ است. اگر بر هر واحد تولیدی ۲ ریال مالیات وضع شود، کدام نتیجه‌گیری صحیح است؟

- (۱) پیش از وضع مالیات قیمت تعادلی ۵ ریال و مقدار تعادلی ۷ واحد بوده است.
 (۲) پیش از وضع مالیات تولیدکننده می‌توانست با قیمت ۸ ریال ۱۷/۵ واحد کالا به فروش برساند.
 (۳) پس از وضع مالیات قیمت تعادلی ۲ ریال افزایش و مقدار تعادلی ۱۰/۵ واحد کاهش می‌یابد.
 (۴) پس از وضع مالیات قیمت تعادلی ۸ ریال افزایش و مقدار تعادلی ۱۷/۵ واحد است.

۵۹-

تابع تولید $q = x_1 x_2 - 8x_1^2 + 10x_2^2$ مفروض است، اگر مقدار $x_2 = 5$ باشد، در چه مقداری از x_1 تولید نهایی صفر خواهد شد؟

۲) ۵/۶

۴) ۱۶

۲) ۱

۳) ۸/۴

۶۰- کدام یک از توابع مطلوبیت زیر قویاً جمع‌پذیر است؟

$$U = (q_1 + 2q_2 + 3q_3)^{1/4} \quad (۲)$$

$$U = q_1 q_2 + q_3 q_4 \quad (۱)$$

$$U = \beta_1 \ln(q_1 - \gamma_1) + \beta_2 \ln(q_2 - \gamma_2) \quad (۴)$$

$$U = (q_1^{\frac{1}{4}} q_2^{\frac{1}{4}})^2 \quad (۳)$$

توسعه کشاورزی تکمیلی

۶۱-

اگر نرخ رشد واقعی بیش از نرخ رشد تضمین شده باشد، کدام وضعیت رخ می‌دهد؟

- (۱) حرکت اقتصاد به سمت تورم و مقدار کالای سرمایه‌ای موجود کم‌تر از نیاز واقعی است.
 (۲) حرکت اقتصاد به سمت تورم و مقدار کالای سرمایه‌ای موجود بیش از نیاز واقعی است.
 (۳) پس‌انداز بیش از سرمایه‌گذاری و تولید کل بیش از تقاضای کلی خواهد بود.
 (۴) پس‌انداز کم‌تر از سرمایه‌گذاری و تولید کل بیش از تقاضای کلی خواهد بود.

۶۲-

در مقایسه میان مدل‌های دمار و هارود کدام عبارت صحیح است؟

- (۱) مدل دمار تنها بر اساس یک نرخ رشد و مدل هارود بر اساس سه نوع نرخ رشد است.
 (۲) در مدل دمار سطح درآمد و در مدل هارود سرمایه‌گذاری در روند رشد اقتصادی نقش دارد.
 (۳) از نظر دمار نوسانات تجاری جزو لاینفک راه رشد اقتصادی است، این موضوع در مدل هارود وجود ندارد.
 (۴) مدل هارود از ضریب افزایش و مدل دمار از مفهوم اصل شتاب استفاده می‌کند.

۶۳- اگر به معادله کالدور قیود زیر را اضافه نمود، رفع نشدن هر یک از قیود مذکور به ترتیب چه اثری بر اقتصاد خواهد داشت؟
 $S_p > \frac{I}{y}$, $S_w < \frac{I}{y}$ که به ترتیب در قید اول عامل تعادل پویا از طریق منفی بودن سهم سود نادیده گرفته می شود و در قید دوم از طریق منفی گرفتن سهم از تعادل پویا چشم پوشی می شود.

۱) در هر دو حالت ورود اقتصاد به مرحله تورم مزمن
 ۲) در هر دو حالت ورود اقتصاد ملی به مرحله توسعه نیافتگی طولانی
 ۳) ورود اقتصاد ملی به مرحله توسعه نیافتگی طولانی، ورود اقتصاد به مرحله تورم مزمن
 ۴) ورود اقتصاد به مرحله تورم مزمن، ورود اقتصاد ملی به مرحله توسعه نیافتگی طولانی
 ۶۴- در مقایسه میان مدل پاسینتی و کالدور کدام عبارت صحیح است؟

۱) مدل توزیع کالدور سهم دستمزد بگیران در سود را ایجاد و به مدل خود وارد و نقص مدل پاسینتی را برطرف کرد.
 ۲) در صورت عدم پس دستمزد بگیران، مدل پاسینتی نمی تواند میان دو مفهوم توزیع درآمد فرقی بگذارد.
 ۳) مدل پاسینتی مشخص نمود که درآمد کل به طور متناسب باید میان دستمزد و سود یا سرمایه دار و دستمزد بگیر تقسیم شود.
 ۴) کالدور رابطه ای مستقیم ولی ساده میان نرخ سود و نرخ رشد بر پایه میل نهایی به پس انداز سرمایه داران ایجاد کرد.
 ۶۵- کدام عبارت در شمار فرضیات مدل رابینسون نمی باشد؟

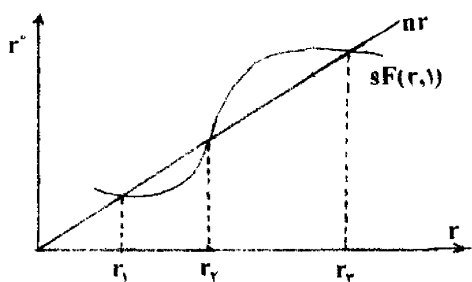
۱) اقتصاد باز است.
 ۲) کمبود نیروی کار وجود ندارد.
 ۳) پیشرفت های فنی ثابت است.
 ۴) تنها دو عامل تولید وجود دارد.

۶۶- از دیدگاه رابینسون «سعادت اقتصادی» و «عصر طلایی در اقتصاد» تحت چه شرایطی به وجود می آید؟

۱) حداقل بودن سطح مصرف و امکان حفظ آن در شرایط معین پیشرفت های فنی، حاصل شدن یکنواخت نسبت بالقوه رشد
 ۲) حداکثر بودن بودن سطح مصرف و امکان حفظ آن در شرایط معین پیشرفت های فنی، وجود نوسان در نسبت بالقوه رشد
 ۳) حداقل بودن سطح مصرف و امکان حفظ آن در شرایط معین پیشرفت های فنی، وجود نوسان در نسبت بالقوه رشد
 ۴) حداکثر بودن سطح مصرف و امکان حفظ آن در شرایط معین پیشرفت های فنی، حاصل شدن یکنواخت نسبت بالقوه رشد
 ۶۷- کدام عبارت در شمار شرایط رشد مداوم اقتصادی (به اعتقاد پروفیسور مید) نیست؟

۱) پیشرفت های فنی در مورد تمام عوامل تولید ثابت است.
 ۲) کشش جایگزینی میان تمام عوامل تولید برابر با یک است.
 ۳) آن قسمت از سود، دستمزد و اجاره بها که پس انداز می شود ثابت است.
 ۴) نرخ رشد درآمد سرانه ثابت و بیش از نرخ رشد تولید کل است.

۶۸- نمودار زیر مبتنی بر مدل رشد اقتصادی سولو ترسیم شده است. $sF(r, \lambda)$ میزان افزایش سرمایه و nr میزان افزایش نیروی کار است. کدام عبارت صحیح است؟



۱) در نقطه r_3 میزان سرمایه کمتر از r_1 و هر دو نقطه تعادل هستند.
 ۲) تولید سرانه در حدود نقطه r_1 بیش از تولید سرانه در حدود نقطه r_3 است.
 ۳) در نقاط r_1 و r_3 عرضه نیروی کار و ذخیره سرمایه در نرخ n مستمراً توسعه می یابد.
 ۴) r_2 تنها موقعیت با ثبات تعادلی است و بیشترین مقدار تولید سرانه در این نقطه است.

۶۹- اگر P_t بیانگر سهم سود، Y_t بیانگر درآمد، m بیانگر حداقل سود و W بیانگر سهم دستمزدها باشد، شرط کافی برای تعادل با ثبات در مدل رشد اقتصادی کالدور کدام است؟

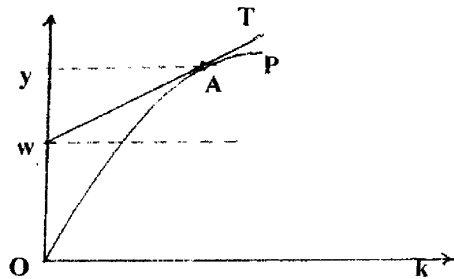
$$P_t \leq Y_t - W, \frac{P_t}{Y_t} \geq m \quad (2)$$

$$P_t \geq Y_t - W, \frac{P_t}{Y_t} \geq m \quad (1)$$

$$P_t \leq Y_t - W, \frac{P_t}{Y_t} \leq m \quad (4)$$

$$P_t \geq Y_t - W, \frac{P_t}{Y_t} \leq m \quad (3)$$

- ۷۰- تعریف هارود از خنثی بودن پیشرفت‌های فنی در کدام عبارت بیان شده است؟
 (۱) در صورت وجود نوسان در نرخ سود یا بهره، نسبت سرمایه به تولید باید ثابت بماند.
 (۲) برای تولید مقدار مشخص محصول می‌توان از مقادیر کم‌تری سرمایه و نیروی کار استفاده کرد.
 (۳) برای تولید مقدار مشخص محصول می‌توان هزینه کم‌تری بابت تولید یک واحد ستاده پرداخت کرد.
 (۴) در صورت ثابت بودن نرخ سود یا بهره، نسبت سرمایه به تولید نیز باید ثابت بماند.
- ۷۱- کدام عبارت در شمار فرضیات مدل‌های رشد هارود و دمار است؟
 (۱) نرخ بهره همواره نوسان دارد.
 (۲) دولت هیچ‌گونه فعالیتی در اقتصاد ندارد.
 (۳) میل نهایی به پس‌انداز همواره صعودی است.
 (۴) میل متوسط به پس‌انداز بیش از میل نهایی به پس‌انداز است.
- ۷۲- نمودار زیر در رابطه با متغیر بودن نسبت سرمایه به تولید و نسبت پس‌انداز به درآمد و خط OP بیانگر تابع تولید است. کدام عبارت صحیح است؟



- ۷۳- (۱) رشد مداوم اقتصادی در سطح زیر خط WA به دست می‌آید.
 (۲) شیب منحنی OP بیانگر میزان پس‌انداز نهایی نیروی کار است.
 (۳) در نقطه A پس‌انداز از درآمدهایی به جز درآمد دستمزدبگیران صورت می‌گیرد.
 (۴) در نقطه A نیروی کار و سرمایه پاداشی معادل بازدهی نهایی خود دریافت می‌کنند.
 اخذ مالیات مستقیم و غیرمستقیم توسط دولت چگونه به تمرکز سرمایه کمک می‌کند؟
- ۷۴- (۱) ایجاد محرک لازم برای بخش خصوصی در جهت افزایش تولید
 (۲) افزایش مصرف توسط افراد و تشویق بیشتر برای پس‌انداز بیشتر
 (۳) ایجاد محرک لازم برای بخش خصوصی در جهت قیمت فروش محصولات
 (۴) انتقال منابع و حمایت‌های دولت به بخش خصوصی در جهت بهبود وضع اقتصادی
 کدام عبارت تعریف بیکاری پنهان از دیدگاه رابینسون است؟
- ۷۵- (۱) استفاده از نیروی بی‌تجربه در مشاغل پرمسئولیت
 (۲) انتقال نیروی شاغل به مشاغلی با بهره‌وری کم‌تر
 (۳) عدم درخواست نیروی متخصص برای شغل‌های جدید
 (۴) شاغل بودن بخشی از جامعه در شرایط فقدان تحصیلات تخصصی
 به اعتقاد پروفیسورسن، عامل اولیه ایجاد بی‌ثباتی در مدل هارود کدام عبارت است؟
- ۷۶- (۱) غیرواقعی بودن مفهوم نرخ رشد تضمین شده
 (۲) تأثیر مازاد تقاضا یا عرضه بر تصمیمات تولیدکنندگان
 (۳) تأثیر کمبود یا مازاد منابع سرمایه بر تصمیمات تولیدکنندگان
 (۴) نبود تفاوت میان کالاهای سرمایه‌ای و کالاهای مصرفی
 کدام عبارت در شمار اثرات مثبت صنعتی شدن بر رشد کشاورزی نیست؟
- ۷۷- (۱) افزایش فرصت کار و اشتغال برای جمعیت روستایی
 (۲) افزایش درآمد و بنابراین افزایش تقاضا برای محصولات کشاورزی
 (۳) کاهش حجم سرمایه در بخش کشاورزی در نتیجه بهبود بخش صنعت
 (۴) تغییر شرایط زندگی و افزایش تمایل به استفاده از تسهیلات جانبی
 کدام عبارت در شمار نقاط ضعف ملاک عوامل پسماند به عنوان یکی از ملاک‌های برآورد بازدهی و کارایی است؟
- ۷۸- (۱) ایجاد تمایز میان تحصیلات رسمی و غیررسمی
 (۲) عوامل پسماند ممکن است سبب کاهش سرمایه‌های مالی شود.
 (۳) پیچیدگی سنجش تأثیر سرمایه‌گذاری در تمرکز سرمایه انسانی
 (۴) این روش برای سهم سرمایه در رشد اقتصادی اهمیت کم‌تری قایل شده است.
 کدام عبارت در شمار عوامل بازدارنده رشد قوه خلاقیت و ابتکار در کشورهای در حال توسعه نیست؟
- (۱) نظام اجتماعی
 (۲) عقب ماندگی تکنولوژیکی
 (۳) تسلط عده اندکی بر بازارهای فروش و تولید
 (۴) وجود روحیه انجام وظایف به صورت فردی

- ۷۹- در رابطه با اثرات مخرب و انتقادات وارده به تجارت خارجی بر توسعه اقتصادی کدام عامل موضوعیت ندارد؟
- ۱) تجارت خارجی منجر به تقویت و تشدید «اثر تقلید» بین‌المللی می‌شود.
 - ۲) تجارت خارجی در جهت منافع کشورهای پیشرفته و برخلاف منافع کشورهای توسعه‌یافته عمل می‌کند.
 - ۳) از طریق تجارت خارجی امکان مبادله کالاهای داخلی با رشد بالقوه پایین با کالاهای پر بازده وجود دارد.
 - ۴) تجارت آزاد میان کشورهای فقیر و غنی، به طور معکوس برتر از پرداختها و رابطه مبادله کشورهای در حال توسعه تأثیر می‌گذارد.
- ۸۰- کدام عبارت در شمار محدودیت‌های استدلال نسبت پس‌انداز علیه تجارت خارجی است؟
- ۱) همراه نشدن ممنوعیت واردات کالای لوکس با سیاست ممنوعیت تولید داخلی آن پس‌انداز را به سمت تولید کالای تجملی می‌کشانند.
 - ۲) افزایش مصرف داخلی سبب هدایت پروژه‌های سرمایه‌گذاری به سمت پروژه‌های سازنده می‌شود.
 - ۳) سیاست ممنوعیت واردات منجر به کاهش هزینه‌ها و قیمت‌های داخلی و بهبود امکان صادرات می‌شود.
 - ۴) در صورت موفق بودن ممنوعیت وارد، مخارج کالاهای مصرفی وارداتی به سمت مخارج کالای مصرفی تولیدی هدایت می‌شود.