

نام
نام خانوادگی
محل امضاء

عصر جمعه
۹۰/۱۰/۲۳

جمهوری اسلامی ایران
وزارت علوم، تحقیقات و فناوری
سازمان سنجش آموزش کشور

اگر دانشگاه اصلاح شود مملکت اصلاح می‌شود.
امام خمینی (ره)

آزمون دانش‌پذیری دوره‌های فراگیر «کارشناسی ارشد» دانشگاه پیام نور

رشته‌ی حسابداری (کد ۲۹)

تعداد سؤال: ۹۰
مدت پاسخگویی: ۱۸۰ دقیقه
WWW.PNUNews.COM

عنوان مواد امتحانی، تعداد و شماره سؤالات

ردیف	مواد امتحانی	تعداد سؤال	از شماره	تا شماره
۱	حسابرسی پیشرفته	۳۰	۱	۳۰
۲	حسابداری دولتی پیشرفته	۳۰	۳۱	۶۰
۳	حسابداری مدیریت	۳۰	۶۱	۹۰

دی ماه سال ۱۳۹۰

استفاده از ماشین حساب مجاز نمی‌باشد.

- ۱- تئوری، برای تشریح پدیده‌های و پیش‌بینی پدیده‌های تدوین می‌شود.
 (۱) موجود- مشابه (۲) گذشته- موجود (۳) مشابه- فعلی (۴) گذشته- فعلی
- ۲- مراقبت حرفه‌ای، مصداق کدام یک از اجزای فلسفه حسابرسی است؟
 (۱) وسعت نظر (۲) بصیرت (۳) درک کلی (۴) بینش
- ۳- از میان روش‌های سنتی فلسفی شناخته شده در بررسی حسابرسی، کدام روش‌ها سودمندتر هستند؟
 (۱) تحلیلی و اخلاقی- ارزشی (۲) اخلاقی- ارزشی (۳) تحلیلی- ارزشی (۴) تحلیلی- اخلاقی
- ۴- یکی از شباهت‌های مهم بین روش‌شناسی حسابرسی و علم، است.
 (۱) آزمایش کنترل شده (۲) استفاده از شبیه‌سازی (۳) به‌کارگیری تئوری احتمالات (۴) ویژگی شواهد لازم
- ۵- کدام یک از تئوری‌های زیر خطر اخلاقی را مورد بحث قرار می‌دهد؟
 (۱) تئوری عملکرد (۲) تئوری هزینه معاملات (۳) تئوری ذی‌نفعان (۴) تئوری نمایندگی
- ۶- از نظر حسابرس، معیار کیفیت صورت‌های مالی کدام است؟
 (۱) استانداردهای حسابداری و حسابرسی (۲) استانداردهای حسابداری (۳) استانداردهای حسابرسی (۴) قراردادهای حسابداری
- ۷- کدام یک از موارد زیر، یکی از فرضیات بدیهی حسابداری است؟
 (۱) ثبت دارایی‌ها به بهای تمام شده (۲) ثبت روبه (۳) پول به عنوان واحد اندازه‌گیری (۴) اهمیت
- ۸- کدام یک از مفاهیم زیر جزء مفاهیم فلسفی است؟
 (۱) مراقبت حرفه‌ای (۲) شواهد (۳) استقلال (۴) حقیقت
- ۹- مفهوم حسابرس محتاط، به کدام یک از مفاهیم زیر مربوط است؟
 (۱) اخلاق حرفه‌ای (۲) استقلال (۳) مراقبت حرفه‌ای (۴) شواهد
- ۱۰- کدام یک از موارد زیر از مشکلات پیش روی حسابرس در حوزه شناخت نیست؟
 (۱) انتشار سهام و ابزارهای مالی (۲) بهای تمام شده (۳) حسابداری شرکت‌های گروه (۴) نام تجاری
- ۱۱- کدام یک از ریسک‌های زیر، تحت کنترل حسابرس است و حسابرس می‌تواند آن را مدیریت کند؟
 (۱) ذاتی (۲) کنترل (۳) حسابرسی (۴) کشف
- ۱۲- کدام یک از مفاهیم زیر از شاخه‌های علمی نشأت می‌گیرند؟
 (۱) عام (۲) آرمانی (۳) فلسفی (۴) خاص
- ۱۳- کدام یک از موارد زیر تجربه‌گرایی است؟
 (۱) مرور گزارش حسابرسی (۲) آزمون رعایت (۳) سال‌های تجربه حسابرس (۴) بررسی کاربرگها
- ۱۴- یک حرفه برای تأمین منافع ایجاد می‌شود.
 (۱) سازمان‌ها (۲) اعضای خود (۳) جامعه (۴) عموم
- ۱۵- فلسفه حسابرسی به کدام موضوع حسابرسی، نمی‌پردازد؟
 (۱) چرایی و چگونگی (۲) چیستی (۳) چرایی و چیستی (۴) چرایی
- ۱۶- کدام یک از موارد زیر برخی از مشکلات طرح یک تئوری حسابرسی است؟
 (۱) فرضیات بدیهی و نبود انجمن‌های حرفه‌ای (۲) طرز تلقی شخصی و فرضیات بدیهی (۳) پیشینه فرهنگی و نبود انجمن‌های حرفه‌ای (۴) پیشینه فرهنگی و تجربه حرفه‌ای
- ۱۷- محصول نهایی فرآیند اطلاعات مندرج در صورت‌های مالی به گواهی منتهی می‌شود.
 (۱) تأیید و اثبات (۲) تأیید و رسیدگی (۳) تأیید و تصویب (۴) تصویب و اثبات
- ۱۸- فرض بدیهی: "شواهد کافی و معتبر برای تأیید نظر حسابرسی در مورد کیفیت صورت‌های مالی وجود دارند و حسابرس می‌تواند در یک زمان منطقی و با هزینه‌ای معقول جمع‌آوری و ارزشیابی کند"، در زمره کدام یک از فرضیات بدیهی زیر است؟
 (۱) حرفه‌ای (۲) کارکردی (۳) توجیه کننده (۴) رفتاری
- ۱۹- کدام یک از موارد زیر جزء مفاهیم اولیه حسابرسی است.
 (۱) تأیید خواهی برون سازمانی (۲) بازرسی و رسیدگی (۳) مراقبت حرفه‌ای (۴) آزمون مجدد
- ۲۰- رسیدگی به وصول مطالبات بعد از تاریخ ترازنامه، کدام روش کسب شواهد است؟
 (۱) خردگرایی یا منطبق‌گرایی (۲) سندیت یا مرجعیت (۳) مراقبت حرفه‌ای (۴) تجربه‌گرایی
- ۲۱- کدام یک از ادعاهای مندرج در صورت‌های مالی شواهد مجاب کننده ندارند؟
 (۱) ذخیره کاهش ارزش موجودی‌ها (۲) حساب‌های پرداختنی (۳) دارایی‌های ثابت (۴) وجه نقد

- ۲۲- نقطه آغاز هر علمی نام دارد.
 (۱) تعاریف عملیاتی (۲) مفروضات (۳) تعاریف آغازین (۴) فرضیات بدیهی
- ۲۳- از دیدگاه «موتز و شرف» اهداف حسابرسی صورت‌های مالی است.
 (۱) طبق اصول حسابداری بودن (۲) قابل اعتماد بودن (۳) قابل رسیدگی بودن (۴) مربوط بودن
- ۲۴- ابزارهای مختلفی که حسابرس بر مبنای آنها به لازم برای اظهار نظر دست پیدا می‌کنند نام دارد.
 (۱) مدارک موید- شواهد ساختگی (۲) شواهد- مدارک موید
 (۳) شواهد طبیعی- شواهد ریاضی (۴) مدارک موید- شواهد
- ۲۵- کدام یک از موارد زیر یکی از عوامل ماندگاری حرفه حسابرسی است؟
 (۱) وجود موسسات حسابرسی (۲) آئین رفتار حرفه‌ای (۳) بازار سرمایه مناسب (۴) کارایی حرفه‌ای
- ۲۶- یکی از تفاوت‌های مهم روش شناسی علمی با روش شناسی حسابرسی امکان می‌باشد.
 (۱) انجام آزمایش‌های بدون کنترل (۲) دستیابی به نتایج یکسان
 (۳) انجام آزمایش‌های کنترل شده (۴) دستیابی به شواهد یکسان
- ۲۷- تمرکز اصلی حسابرسی بر بررسی میزان مطابقت اطلاعات مندرج در صورت‌های مالی با و نیز برطرف کردن و کاهش موجود در این صورت‌ها است.
 (۱) ویژگی قابل رسیدگی بودن- شک، تردید و ابهام‌های (۲) ویژگی قابل قبول بودن- اشتباه‌های
 (۳) ویژگی‌های کیفی- شک، تردید و ابهام‌های (۴) ویژگی مربوط بودن- اشتباه‌های
- ۲۸- پاسخگو نمودن افراد و سازمان‌های جامعه در مورد اعمالشان از طریق رسیدگی و حسابرسی توسط اشخاص ثالث، نوعی است.
 (۱) کنترل اجتماعی (۲) ایجاد انضباط مالی (۳) کنترل مالی (۴) نظارت همگانی
- ۲۹- والاس (۱۹۸۵) استدلال نفع شخصی برای تقاضای به حسابرسی را در سه فرضیه بیان می‌کند. کدام یک از موارد زیر جزء این فرضیه‌ها نیست؟
 (۱) تئوری نمایندگی (فرضیه‌های مباشرت و نظارت) (۲) بیمه
 (۳) وجود قوانین دولتی (۴) اطلاعات
- ۳۰- فرآیند تایید و اثبات به شکل‌های گوناگونی انجام می‌شود. این فرآیند هنگامی به گواهی (شهادت‌دهی) منتهی می‌شود که توسط فردی و از تهیه کنندگان و ذی‌نفعان اطلاعات مندرج در صورت‌های مالی، انجام شده باشد.
 (۱) با صلاحیت حرفه‌ای- مستقل (۲) مستقل- دور (۳) با صلاحیت حرفه‌ای- دور (۴) مستقل- خارج

حسابداری دولتی پیشرفته

- ۳۱- انگیزه نگهداری حساب‌های درآمد و هزینه و علت تفاوت میان صورت‌های مالی مؤسسات بازرگانی و دولتی به ترتیب در کدام عبارت بیان شده است؟
 (۱) سیاست‌های مربوط به سودآوری شرکت - تفاوت در انگیزه تأسیس
 (۲) تفاوت در انگیزه تأسیس - کنترل بودجه و پاسخگویی با توجه به اطلاعات صورت‌های مالی
 (۳) کنترل بودجه و پاسخگویی در مورد اهداف مصوب - تفاوت در انگیزه تأسیس
 (۴) سیاست‌های مربوط به سودآوری شرکت - کنترل بودجه و پاسخگویی با توجه به اطلاعات صورت‌های مالی
- ۳۲- کدام عبارت در شمار موارد استفاده از نظام حسابداری مبتنی بر مسؤلیت پاسخگویی نیست؟
 (۱) ارزیابی کارایی مدیران اجرایی
 (۲) ارزیابی اطلاعات جهت پیش‌بینی گردش منابع مالی دولت
 (۳) پیش‌بینی وضعیت مالی و سودآوری واحدهای تابعه
 (۴) ارزیابی آثار تحلیل و مصرف منابع مالی و تحقق اهداف عملیاتی

- ۳۳- با توجه به اطلاعات زیر درآمدها در سیستم تعهدی تعدیل شده و هزینه‌ها در سیستم نقدی تعدیل شده به ترتیب چند میلیون ریال است؟
 - درآمدهایی که در سال جاری ارزیابی و تشخیص شده و در همین سال نیز وجه آن وصول شده است: ۷۵۰,۰۰۰ میلیون ریال
 - مالیات‌هایی که در بهمن سال جاری ارزیابی و تشخیص شده و قرار است حداکثر ظرف ۳ ماه از تاریخ تشخیص وصول شوند: ۳۴۰,۰۰۰ میلیون ریال.
 - مبلغ ۴۶,۰۰۰ میلیون ریال بابت مالیات‌های سال آینده پیش دریافت شده است.
 - مبلغ ۳۷,۰۰۰ میلیون ریال بابت بهای خدمات دریافت شده در سال گذشته پرداخت شد.
 - کالاهای تحویل شده در سال جاری که وجه آن نیز پرداخت شده است: ۴۷۰,۰۰۰ میلیون ریال
 - مبلغ ۷۵,۰۰۰ میلیون ریال جهت خرید کالا پیش پرداخت شده که مرداد سال بعد دریافت خواهد شد.
- | | |
|-----------------------|-------------------------|
| (۱) ۷۵۰,۰۰۰ - ۵۰۷,۰۰۰ | (۲) ۱,۰۹۰,۰۰۰ - ۵۰۷,۰۰۰ |
| (۳) ۷۹۶,۰۰۰ - ۵۲۵,۰۰۰ | (۴) ۱,۱۳۶,۰۰۰ - ۵۸۲,۰۰۰ |
- ۳۴- در مبنای نیمه تعهدی درآمدها به صورت شناسایی و در مبنای نقدی تعدیل شده پرداخت وجه بابت قسمتی از خدمات انجام شده به صورت ثبت می‌شود.
- ۳۵- تأکید اصل ۵۵ قانون اساسی بر کدام یک از اصول و مبانی حسابداری و گزارشگری مالی دولتی است؟
 (۱) اصل لزوم نگهداری حساب‌های مستقل
 (۲) اصل بودجه‌بندی، کنترل بودجه و گزارش‌های بودجه‌ای - اصل لزوم نگهداری حساب‌های مستقل
 (۳) اصل لزوم نگهداری حساب‌های مستقل - اصل قابلیت‌های حسابداری و گزارشگری مالی دولتی
 (۴) اصل بودجه‌بندی، کنترل بودجه و گزارش‌های بودجه‌ای - اصل قابلیت‌های حسابداری و گزارشگری مالی دولتی
- ۳۶- در چارچوب نظری مبتنی بر تصمیم‌گیری و در چارچوب نظری مبتنی بر مسوولیت پاسخگویی
 (۱) ارتباط همواره یک سویه است، فقط به منافع پاسخ‌خواه توجه می‌شود.
 (۲) اطلاعات بیش‌تر همواره ارجحیت دارد، سودمندی سیستم حسابداری در درجه اول اهمیت قرار دارد.
 (۳) همه اطلاعات به جز اطلاعات محرمانه ارجحیت دارد، سودمندی اطلاعات حسابداری در درجه اول اهمیت قرار دارد.
 (۴) به منافع تهیه‌کننده و گیرنده اطلاعات توجه هم زمان می‌شود، فقط به دیدگاه پاسخگو در ارزیابی اطلاعات توجه می‌شود.
- ۳۷- طبق اصل قابلیت‌های حسابداری و گزارشگری در صورت ایجاد تضاد میان قوانین و مقررات موضوعه با اصول و موازین پذیرفته شده حسابداری، سازمان‌های دولتی کدام راه کار را اجرا خواهند کرد؟
 (۱) مبنا قرار دادن قوانین و مقررات و تعدیل رویدادهای مالی
 (۲) مبنا قرار دادن اصول و موازین پذیرفته شده و تعدیل رویدادهای مالی
 (۳) تهیه صورت‌های مالی اساسی فقط در انطباق با قوانین و مقررات
 (۴) تهیه صورت‌های مالی اساسی فقط در انطباق با اصول و موازین پذیرفته شده.
- ۳۸- در رابطه با واحد حسابداری یا گزارشگر، در حسابداری فعالیت‌های از نوع بازرگانی و غیرانتفاعی کدام عبارت صحیح است؟
 (۱) در سازمان‌های غیرانتفاعی واحد گزارشگر با مجموعه سازمان منطبق است.
 (۲) در سازمان‌های غیرانتفاعی واحد گزارشگر در درجه اول به حساب‌های مستقل جداگانه ارتباط پیدا می‌کند.
 (۳) در سازمان‌های بازرگانی واحد مالی و حسابداری با یک حساب مستقل مرتبط است.
 (۴) در سازمان‌های بازرگانی یک یا چند حساب مستقل وجود دارد که هر یک به تنهایی یک واحد مالی و حسابداری است.

- ۳۹- کدام عبارت در رابطه با دارایی‌های سرمایه‌ای عمومی صحیح است؟
- (۱) رویداد مربوط به خرید یا احداث این نوع دارایی‌ها در دفاتر حساب مستقل مربوطه تحت عنوان مخارج منعکس می‌شود.
 - (۲) به دلیل تأکید بر جریان منابع مالی در تهیه گزارش‌های مالی جامع دولت این نوع دارایی‌ها به بهای تمام شده ثبت می‌شوند.
 - (۳) بهای تمام شده آن‌ها تحت عنوان دارایی سرمایه‌ای در صورت‌های مالی حساب مستقل وجوه دولتی انعکاس می‌یابد.
 - (۴) به دلیل تأکید بر جریان منابع اقتصادی در حسابداری حساب مستقل وجوه دولتی این نوع دارایی‌ها تحت عنوان مخارج ثبت می‌شوند.
- ۴۰- مبنای حسابداری در تهیه صورت‌های مالی حساب‌های مستقل وجوه دولتی تعدیل شده و معیار اندازه‌گیری در تهیه صورت خالص دارایی‌ها و درآمد و هزینه و تغییرات در مازاد حساب‌های مستقل وجوه سرمایه‌ای جریان منابع است.
- (۱) تعهدی - مالی
 - (۲) نقدی - اقتصادی
 - (۳) نقدی - مالی
 - (۴) تعهدی - اقتصادی
- ۴۱- مسؤلیت انجام نظارت قبل از خرج و بعد از خرج به ترتیب بر عهده کدام مورد است؟
- (۱) ذی‌حساب، ذی حساب
 - (۲) دیوان محاسبات کشور، دیوان محاسبات کشور
 - (۳) ذی‌حساب، دیوان محاسبات کشور
 - (۴) دیوان محاسبات کشور، ذی‌حساب
- ۴۲- گزارش موارد تخلف از اعتبار مصوب تخصیص یافته و گزارش رعایت یا عدم رعایت مقررات به ترتیب در کدام دسته از بررسی و حسابرسی صورت می‌گیرد؟
- (۱) کنترل بودجه، حسابرسی رعایت
 - (۲) حسابرسی مالی، کنترل بودجه
 - (۳) کنترل بودجه، حسابرسی مالی
 - (۴) عدم تداخل منابع حساب‌های مستقل، حسابرسی رعایت
- ۴۳- برای یک دستگاه دولتی اعتباری به مبلغ ۳,۰۰۰,۰۰۰ ریال در بودجه جاری سال ۸۹ دولت منظور شده است. ثبت لازم در دفتر حساب مستقل وجوه اعتبارات هزینه‌ای کدام است؟
- | | |
|------------------------|--------------------|
| <u>بدهکار</u> | <u>بستانکار</u> |
| (۱) درآمد پیش‌بینی شده | اعتبارات مصوب |
| (۲) اعتبارات مصوب | درآمد پیش‌بینی شده |
| (۳) اعتبارات مصوب | حساب بودجه |
| (۴) حساب بودجه | اعتبارات مصوب |
- ۴۴- در صورتی که در حسابداری حساب مستقل از معیار اندازه‌گیری جریان منابع مالی استفاده شود، معادله حسابداری هر حساب مستقل در کدام عبارت به درستی نشان داده شده است؟
- (۱) دارایی = بدهی جاری ± مازاد تخصیص نیافته
 - (۲) دارایی جاری = بدهی جاری ± مازاد تخصیص نیافته
 - (۳) دارایی = بدهی ± مازاد تخصیص نیافته
 - (۴) دارایی جاری = بدهی جاری + اندوخته ± مازاد تخصیص نیافته

۴۵- حساب مستقل وجوه اعتبارات تملک دارایی‌های سرمایه‌ای در یک مؤسسه دولتی نشان می‌دهد که کل صورت وضعیت‌های ارایه شده پیمانکار در طول سال مالی بابت اجرای قرارداد مبلغ ۲۸,۰۰۰ میلیون ریال بوده که بابت پیش پرداخت ۷,۵۰۰ ریال کسر شده و مابقی پرداخت شده است. ثبت لازم در دفتر حساب مستقل مربوطه کدام است؟ (ارقام به میلیون ریال)

بستانکار		بدهکار	
۲۸,۰۰۰	نقد	۲۸,۰۰۰	۱) اندوخته اعتبارات تعهدات احتمالی
۲۸,۰۰۰	اعتبارات مصرف شده	۷,۵۰۰	۲) اندوخته اعتبارات پرداخت‌های غیرقطعی
		۲۰,۵۰۰	اندوخته اعتبارات تعهدات احتمالی
۲۸,۰۰۰	اعتبارات مصرف شده	۲۰,۵۰۰	۳) اندوخته اعتبارات تعهدات احتمالی
		۷,۵۰۰	پیش پرداخت
		۲۰,۵۰۰	۴) جاری با خزانه
۲۸,۰۰۰	اعتبارات تخصیص یافته	۷,۵۰۰	پیش پرداخت

۴۶- اگر از محل تنخواه گردان خزانه به دستگاه‌های اجرایی تنخواه گردان واگذار شود، در دفتر روزنامه حساب مستقل وجوه عمومی، چه ثبتی صورت می‌گیرد؟

بدهکار	بستانکار
۱) تنخواه گردان دستگاه‌های اجرایی	اعتبارات مصوب
۲) تنخواه گردان دستگاه‌های اجرایی	بانک تمرکز وجوه عمومی
۳) درخواست وجه دستگاه‌های اجرایی	اعتبارات پرداخت شده
۴) بانک تمرکز وجوه عمومی	تنخواه گردان خزانه

۴۷- در رابطه با مرحله تسجیل کدام عبارت صحیح است؟

- ۱) با تحقق این مرحله، بدهی قابل پرداخت ناشی از کار انجام شده تعیین و تایید می‌شود.
- ۲) در این مرحله، مأمور خرید پس از بررسی قیمت‌ها و رعایت صرفه و صلاح دولت نسبت به خرید اقدام می‌نماید.
- ۳) در این مرحله تمام یا قسمتی از اعتبار مصوب برای هزینه‌ای معین تخصیص داده می‌شود.
- ۴) با تحقق این مرحله، مجلس شورای اسلامی به دولت و سازمان‌های تابعه اجازه مصرف وجوه می‌دهد.

۴۸- در صورتی که بابت ثبت مالیات‌های تشخیص شده دولت از مبنای نقدی استفاده شود، هنگام وصول وجه کدام ثبت در دفاتر صورت می‌گیرد؟

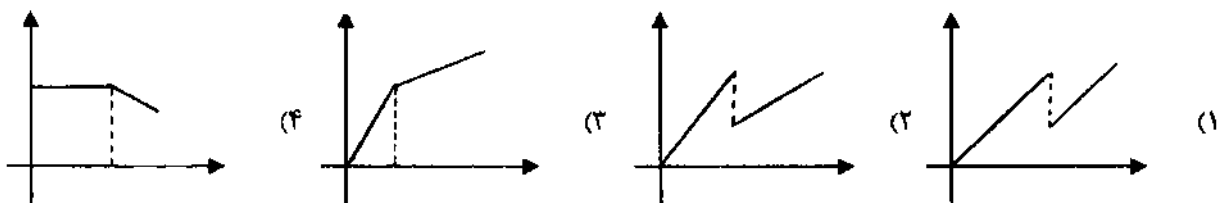
- ۱) بانک تمرکز وجوه درآمد ×
مالیات‌های دریافتی جاری ×
- درآمد ×
- ۲) مالیات‌های دریافتی جاری ×
اندوخته مالیات‌های وصول نشده جاری × و
بانک تمرکز وجوه درآمد ×
درآمد ×
- ۳) مالیات‌های دریافتی جاری ×
ذخیره مالیات‌های دریافتی ×
درآمد ×
- ۴) بانک تمرکز وجوه درآمد ×
مالیات‌های دریافتی جاری ×
اندوخته مالیات‌های وصول نشده جاری ×
درآمد ×

- ۴۹- موارد زیر مراحل اداری خرج را نشان می‌دهد. ترتیب انجام آن چگونه است؟
 الف) تأمین اعتبار (ب) تشخیص (ج) تسجیل (د) اعمال نظارت عالی (ه) تعهد (و) پرداخت (ز) صدور حواله
 (۱) الف - ب - ه - ج - ز - د - و
 (۲) ب - الف - ه - ج - ز - د - و
 (۳) ه - الف - ب - ج - د - و - ز
 (۴) ه - ز - الف - ج - ب - د - و
- ۵۰- حساب‌های مستقل وجوه دولتی شامل کدام موارد است؟
 (۱) وجوه اعتبارات هزینه‌ای، وجوه اختصاصی
 (۲) وجوه اعتبارات هزینه‌ای، وجوه تملک دارایی‌های سرمایه‌ای، وجوه سپرده
 (۳) وجوه هدایا و کمک‌های مردمی، وجوه عمومی، وجوه اختصاصی
 (۴) وجوه اعتبارات هزینه‌ای، وجوه تملک دارایی‌های سرمایه‌ای، وجوه اختصاصی
- ۵۱- فرض کنید سازمان امور مالیاتی در ابتدای سال ۸۹ مبلغ مشخصی از خزانه تنخواه گردان حسابداری دریافت کند. ثبت بودجه‌ای جهت انعکاس این رویداد کدام است؟
- | بدهکار | بستانکار |
|----------------------|------------------------|
| (۱) حساب درخواست وجه | منابع مالی قابل دریافت |
| (۲) بانک پرداخت | تنخواه گردان حسابداری |
| (۳) بانک پرداخت | منابع مالی قابل دریافت |
| (۴) حساب درخواست وجه | تنخواه گردان حسابداری |
- ۵۲- مانده حساب‌های مالیات‌های دریافتی جاری و اندوخته مالیات‌های وصول نشده جاری در پایان سال مالی به ترتیب به کدام حساب انتقال می‌یابد؟
 (۱) مالیات‌های دریافتی سنواتی، ذخیره مالیات‌های دریافتی سنواتی
 (۲) اندوخته مالیات‌های دریافتی، ذخیره مالیات‌های دریافتی سنواتی
 (۳) مالیات‌های دریافتی سنواتی، اندوخته مالیات‌های وصول نشده سنواتی
 (۴) اندوخته مالیات‌های دریافتی، اندوخته مالیات‌های وصول نشده سنواتی
- ۵۳- مانده وجوه مصرف نشده یا اضافه دریافتی از خزانه چگونه محاسبه می‌شود؟
 (۱) تنخواه گردان حسابداری منهای علی الحساب و هزینه سال جاری
 (۲) وجوه دریافتی از خزانه منهای مجموع مانده پیش پرداخت و علی الحساب
 (۳) وجوه دریافتی از خزانه منهای مانده تسویه نشده تنخواه گردان سال گذشته
 (۴) وجوه دریافتی از خزانه منهای مجموع مانده پیش پرداخت، علی الحساب و هزینه سال جاری
- ۵۴- منظور از «جمعاً و خرجاً» در ماده ۱۰۲ قانون محاسبات عمومی کشور به کدام معنا است؟
 (۱) رعایت نظارت قبل از خرج و بعد از خرج برای تمام هزینه‌های بودجه‌ای الزامی است.
 (۲) حساب اعتبارات مربوط به پیش پرداخت‌ها و علی الحساب‌های سال قبل و هزینه‌های مربوط به آنها به صورت مجزا منعکس شوند.
 (۳) تمام هزینه‌های انجام شده به صورت پیش پرداخت و علی الحساب در صورت حساب بودجه منعکس شوند.
 (۴) مجموع تمام اعتبارات مصوب دریافت شده و مخارج انجام شده از محل آن‌ها به صورت مجزا منعکس شوند.
- ۵۵- کدام یک از اصول پذیرفته شده حسابداری دولتی مبنای استفاده از سیستم تأمین اعتبار و تعهد است؟
 (۱) اصل معیار اندازه‌گیری و مبنای تعهدی
 (۲) اصل قابلیت‌های حسابداری و گزارشگری مالی دولتی
 (۳) اصل لزوم نگهداری حساب‌های مستقل برای وجوه
 (۴) اصل بودجه‌بندی، کنترل بودجه‌ای و استفاده از حساب‌های بودجه‌ای
- ۵۶- در کدام یک از مبنای حسابداری امکان شناسایی و انعکاس درآمد و هزینه دوره وجود ندارد؟
 (۱) نقدی کامل (۲) تعهدی کامل (۳) نیمه نقدی (۴) تعهدی تعدیل شده

- ۵۷- حقوق ناشی از قیمومیت در کدام عبارت به درستی تعریف شده است؟
 (۱) اختیار تصمیم‌گیری همراه با استفاده از دارایی مورد تملک
 (۲) امکان کسب درآمد یا تولید با استفاده از دارایی تحت تملک
 (۳) حق انتقال مالکیت از طریق فروش یا واگذاری به دیگران
 (۴) قدرت ایجاد دارایی‌های جدید در اثر استفاده مناسب از دارایی تحت تملک
- ۵۸- مبنای تهیه صورت حساب فعالیت‌های دولت کدام است؟
 (۱) تعهدی تعدیل شده با تاکید بر جریان منابع مالی
 (۲) تعهدی تعدیل شده با تاکید بر جریان منابع اقتصادی
 (۳) تعهدی با تاکید بر جریان منابع اقتصادی
 (۴) تعهدی با تاکید بر جریان منابع مالی
- ۵۹- کدام عبارت در شمار ویژگی‌های لازم جهت شناسایی یک رویداد به عنوان دارایی نیست؟
 (۱) منافع اقتصادی آتی
 (۲) کنترل آن توسط یک واحد
 (۳) ایجاد بر اثر رویداد گذشته
 (۴) امکان محاسبه دقیق جریان نقد ورودی آتی
- ۶۰- «جازه کلی قانونی جهت خرید کالا یا خدمات معین از طرف قوه مقننه به مجریه» چه نامیده می‌شود؟
 (۱) ایجاد تعهد (۲) اعتبار مصوب (۳) اعتبار تخصیص یافته (۴) مکانیزم تخصیص اعتبار

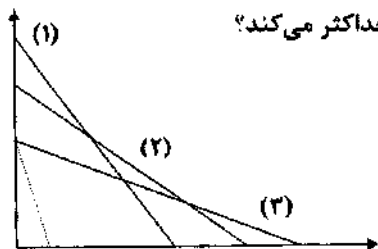
حسابداری مدیریت

- ۶۱- کدام یک از جملات زیر که مربوط به حسابداری مالی و حسابداری بهای تمام شده می‌باشد، صحیح است؟
 «الف»: استفاده‌کنندگان اصلی اطلاعات حسابداری مالی افراد خارج از سازمان هستند.
 «ب»: حسابداری بهای تمام شده بخشی از حسابداری مالی است که وجه نقد دریافت شده و پرداخت‌های انجام شده توسط سازمان را ثبت می‌کند.
- (۱) «الف» (۲) «ب» (۳) «الف» و «ب» (۴) هیچ کدام
- ۶۲- کدام یک از موارد زیر مقدار قابل قبولی برای ضریب همبستگی نیست؟
 (۱) $+0.7$ (۲) صفر (۳) 0.7 (۴) $+1/4$
- ۶۳- قیمت خرید مواد اولیه تا سطح مشخصی از فعالیت ثابت است. پس از آن قیمت خرید هر واحد کاهش می‌یابد و قیمت جدید هم به واحدهای اضافی خریداری شده و هم به واحدهایی که قبلاً خریداری شده‌اند اعمال می‌شود. کدام نمودار هزینه متغیر کل مواد خریداری شده طی یک دوره را نشان می‌دهد؟ (محور افقی واحد، محور عمودی ریال)



- ۶۴- شرکتی همواره حجم مواد اولیه مورد درخواست خود را با مدل با صرفه‌ترین مقدار سفارش (EOQ) تعیین می‌کند. در صورتی که هزینه سفارش حجم مشخصی از مواد اولیه کاهش پیدا کند، با صرفه‌ترین مقدار سفارش و هزینه نگهداری سالانه خواهد یافت.
 (۱) افزایش، کاهش (۲) کاهش، کاهش (۳) کاهش، افزایش (۴) افزایش، افزایش

۶۵- نمودار زیر مربوط به مسئله‌ای است که با برنامه‌ریزی خطی ترسیم شده است. هدف حداکثر کردن حاشیه سود است و خط نقطه چین نیز بیانگر عملیات مرتبط با آن است. سه محدودیت وجود دارند که همگی به صورت «کوچکتر یا مساوی» هستند و



به ترتیب با شماره‌های (۱)، (۲) و (۳) ترسیم شده‌اند. تقاطع کدام مورد حاشیه سود را حداکثر می‌کند؟

(۱) محدودیت‌های (۲) و (۳)

(۲) محدودیت‌های (۱) و (۳)

(۳) محدودیت‌های (۱) و (۲)

(۴) محدودیت (۱) و محور افقی

۶۶- کدام عبارت بهترین تعریف از هزینه‌یابی بر مبنای هدف است؟

(۱) تعیین هزینه هدف با کسر سود مورد نظر از قیمت رقابتی

(۲) تعیین قیمت فروش مورد نظر شرکت در بلند مدت

(۳) تعیین بهای تمام شده جهت استفاده در محاسبه انحرافات

(۴) تعیین قیمت رقابتی با اضافه کردن سود مورد نظر به بهای تمام شده تولید

۶۷- کدام عبارت بودجه انعطاف‌پذیر را به خوبی تشریح می‌کند؟

(۱) بودجه ماهانه که هدف آن نشان دادن تغییر بودجه در روزهای ماه‌های مختلف است.

(۲) بودجه‌ای که درآمد فروش و بهای تمام شده را در سطوح مختلف فعالیت نشان می‌دهد.

(۳) بودجه‌ای که فقط هزینه‌های متغیر تولیدی را نشان می‌دهد.

(۴) بودجه‌ای که پس از گذشت ۶ ماه اصلاح می‌شود تا تمام مقادیر مربوط به نتایج واقعی را نشان دهد.

۶۸- هزینه‌های کل یک شرکت تولیدی در دو سطح فعالیت به شرح زیر است:

سطح فعالیت (واحد)	هزینه کل (ریال)
۲۲,۰۰۰	۱۶,۰۰۰
۱۷۰,۰۰۰	۱۳۵,۰۰۰

هزینه متغیر هر واحد در این حجم از فعالیت ثابت است ولی زمانی که حجم فعالیت به بیش از ۱۷,۵۰۰ واحد می‌رسد، هزینه

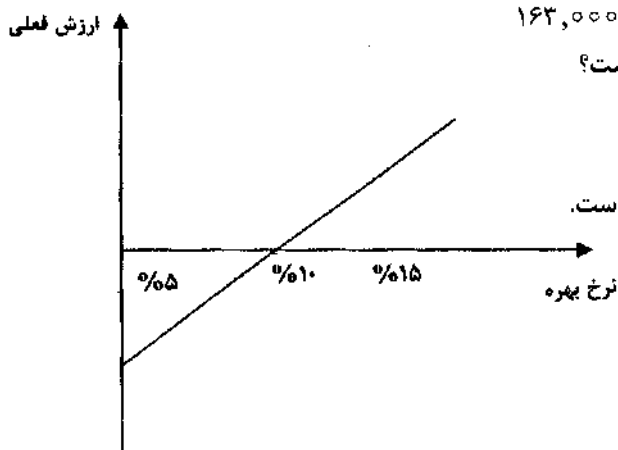
ثابت کل ۵,۰۰۰ ریال افزایش می‌یابد. هزینه کل در سطح فعالیت ۲۰,۰۰۰ واحد چند ریال است؟

(۱) ۱۶۰,۰۰۰

(۲) ۱۵۸,۰۰۰

(۳) ۱۵۵,۰۰۰

(۴) ۱۶۳,۰۰۰



۶۹- با توجه به نمودار زیر و موارد «الف» تا «ج»، کدام عبارت صحیح است؟

«الف»: نرخ بازده داخلی ۱۰ درصد است.

«ب»: ارزش فعلی خالص در ۱۵ درصد مثبت است.

«ج»: مجموع جریان نقد ورودی پروژه بیش از جریان نقد خروجی است.

(۱) فقط «ب» و «ج» صحیح هستند.

(۲) فقط «الف» و «ج» صحیح هستند.

(۳) فقط «الف» و «ب» صحیح هستند.

(۴) «الف»، «ب» و «ج» صحیح هستند.

۷۰- مدیر مرکز سود مسئول کدام یک از موارد زیر است؟

(۱) کل مخارج سرمایه‌ای (۲) درآمدها و هزینه‌ها

(۳) فقط درآمدها

(۴) هزینه‌ها و مخارج سرمایه‌ای

۷۱- در رابطه با کنترل مدیریت کدام عبارت صحیح است؟

(۱) تمرکز بر مدیران رده بالا، دوره‌های بلند مدت و مسائل راهبردی است.

(۲) تمرکز بر معیارهای تفصیلی عملکرد، دوره‌های کوتاه مدت و مسائل راهبردی است.

(۳) مدیریت بر مبنای استثنا در این نوع کنترل اجرا می‌شود.

(۴) ارزیابی عملیات پرسنل توسط مدیران میانی در این نوع کنترل اجرا می‌شود.

۷۲- در رابطه با هزینه‌های مربوط در تصمیم‌گیری کدام عبارت صحیح است؟

(۱) هزینه‌ای که برای آینده تعهد شده، مربوط در تصمیم‌گیری است.

(۲) هزینه‌های غیرقابل بازگشت، مربوط در تصمیم‌گیری هستند.

(۳) هزینه‌های مربوط همواره متغیر هستند.

(۴) هزینه‌ای که با توجه به گزینه‌های مختلف متفاوت باشد، مربوط در تصمیم‌گیری است.

۷۳- شرکت تولیدی به‌تایب محصولی تولید و به قیمت هر واحد ۸۰ ریال به فروش می‌رساند. کل هزینه‌های ثابت ماهانه ۹۹,۰۰۰ ریال و نسبت حاشیه فروش ۴۵ درصد است. هدف شرکت در ماه جاری تولید و فروش ۴,۰۰۰ واحد محصول است. حاشیه

ایمنی برای ماه جاری کدام است؟ (برمبنای واحد تولید)

(۱) ۲۲۵۰ (۲) ۱۷۵۰

(۳) ۱۲۵۰ (۴) ۲۷۵۰

۷۴- یک شرکت تولیدی محصولی را تولید می‌کند که هر واحد آن ۸ کیلوگرم مواد اولیه نیاز دارد. اطلاعات بودجه‌ای مربوط به دوره

بعد به شرح زیر است:

فروش ۱۹,۰۰۰

مانده ابتدای دوره کالای ساخته شده ۴,۰۰۰

مانده پایان دوره کالای ساخته شده ۳,۰۰۰

کیلوگرم

مانده ابتدای دوره مواد اولیه ۵۰,۰۰۰

مانده پایان دوره مواد اولیه ۵۳,۰۰۰

بودجه خرید مواد اولیه برای دوره بعد چند کیلوگرم است؟

(۱) ۱۵۷,۰۰۰ (۲) ۱۴۷,۰۰۰

(۳) ۱۴۱,۰۰۰ (۴) ۱۶۳,۰۰۰

۷۵- کدام یک از جملات زیر که در رابطه با مزایای رگرسیون خطی نسبت به روش بالا - پایین در تحلیل رفتار بهای تمام شده

می‌باشد صحیح است؟

«الف» قابلیت اتکای تحلیل‌ها را می‌توان به صورت آماری آزمون کرد.

«ب» از تمام اطلاعات موجود استفاده می‌کند.

«ج» رفتار بهای تمام شده را خطی می‌داند.

(۱) فقط «الف» (۲) «ب» و «ج» (۳) «الف» و «ب» (۴) «الف»، «ب» و «ج»

۷۶- اطلاعات زیر در رابطه با یکی از بخش‌های یک شرکت تولیدی است که از صورت سود و زیان و ترازنامه آن استخراج شده است:

صورت سود و زیان (ریال) ترازنامه (ریال)

فروش ۵۰۰,۰۰۰ دارایی‌های ثابت ۷۵۰,۰۰۰

سود ناخالص ۲۰۰,۰۰۰ دارایی‌های جاری ۳۵۰,۰۰۰

سود خالص ۱۲۰,۰۰۰ بدهی‌های جاری ۴۵۰,۰۰۰

خالص دارایی‌ها ۶۵۰,۰۰۰

اگر هزینه سرمایه شرکت ۱۸ درصد باشد، سود باقیمانده بخش مذکور چند ریال است؟

(۱) ۲۱,۶۰۰ (۲) ۸۳,۰۰۰ (۳) ۳,۰۰۰ (۴) ۱۱۷,۰۰۰

۷۷- جملات زیر در رابطه با روش‌های ارزیابی عملکرد است:
 «الف» در روش سود باقیمانده اگر حداقل نرخ بازدهی بالا نباشد، واحدهای تجاری بزرگ‌تر تایید می‌شوند.
 «ب» روش بازدهی سرمایه برای واحدهایی که بازده سرمایه بالایی دارند انگیزه‌ای برای سرمایه‌گذاری در پروژه‌هایی ایجاد می‌کند که دارای بازدهی کم‌تر از بازده سرمایه کنونی شرکت است.
 «ج» در روش سود باقیمانده محاسبه حداقل نرخ بازدهی مشکل است.
 کدام یک از جملات مذکور صحیح است؟

- (۱) «الف» و «ج» (۲) «ب» و «ج» (۳) «الف» و «ب» (۴) «الف»، «ب» و «ج»

۷۸- با استفاده از ۱۱ داده تحلیل رگرسیون انجام شده است. محاسبات به نتایج زیر منتج شده است:

$$\sum x = 440, \sum y = 330, \sum x^2 = 17,986, \sum y^2 = 10,366, \sum xy = 13,467 \text{ و } b = 0,69171$$

مقدار «a» در تساوی خط رگرسیون کدام است؟ (با دورقم اعشار)

- (۱) ۲/۳۳ (۲) ۰/۶۹
 (۳) ۰/۶۳ (۴) ۵/۳۳

۷۹- ارزش بودجه شده مواد مستقیم برای تولید ۲۵,۰۰۰ واحد در ماه ۱۲۵,۰۰۰ ریال است. مصرف بودجه‌ای هر واحد تولیدی، از مواد مستقیم ۲ کیلوگرم و هزینه استاندارد مواد مستقیم ۲/۵ ریال در هر کیلوگرم است. هزینه واقعی مواد مستقیم در یک ماه ۱۳۶,۰۰۰ ریال جهت تولید ۲۷,۰۰۰ واحد بوده و ۵۳,۰۰۰ کیلوگرم مواد خریداری و مصرف شده است. انحراف نامساعد نرخ مواد مستقیم چند ریال است؟

- (۱) ۷,۵۰۰ (۲) ۳,۵۰۰
 (۳) ۱,۰۰۰ (۴) ۱۱,۰۰۰

۸۰- جملات زیر در رابطه با مزایای بودجه‌بندی است:

«الف» به هماهنگی میان فعالیت‌های مختلف واحدهای سازمانی کمک می‌کند.
 «ب» الزامات قانونی گزارشگری را تامین می‌کند.

«ج» منجر به ایجاد یک سیستم کنترل در سازمان می‌شود.

«د» نقطه آغازی برای برنامه‌ریزی راهبردی در سازمان است.

کدام یک از جملات مذکور صحیح هستند؟

- (۱) «ب» و «د» (۲) «ب» و «ج» (۳) «الف» و «د» (۴) «الف» و «ج»

۸۱- جملات زیر در رابطه با مشارکت مدیران میانی در تدوین بودجه است:

«الف» منجر به افزایش سرعت تدوین بودجه می‌شود.

«ب» انگیزه مدیران را افزایش می‌دهد.

«ج» منجر به کاهش تعداد سطوح مختلف بودجه می‌شود.

کدام یک از جملات مذکور صحیح است؟

- (۱) «ج» (۲) «ب» (۳) «الف» (۴) «الف» و «ب»

۸۲- سرمایه بکار گرفته شده شرکتی ۲۰۰,۰۰۰ ریال است. نرخ هزینه سرمایه سالانه ۱۲ درصد و سود باقیمانده ۳۶,۰۰۰ ریال است. بازدهی سرمایه شرکت چند درصد است؟

- (۱) ۲۲ (۲) ۱۸
 (۳) ۱۲ (۴) ۳۰

- ۸۳- جملات زیر در رابطه با تجزیه و تحلیل زنجیره ارزش است:
 «الف» به دنبال کاهش هزینه‌ها و ایجاد مزیت رقابتی است.
 «ب» همواره منجر به رسیدن به برترین کیفیت برای محصول می‌شود.
 «ج» برای کالاهای تولید شده و خدمات قابل ارائه می‌توان از این روش استفاده کرد.
 کدام یک از جملات مذکور صحیح است؟
 (۱) «الف» و «ج» (۲) «ب» و «ج» (۳) «الف» و «ب» (۴) «الف»، «ب» و «ج»
- ۸۴- در دوره افزایش قیمت‌ها استفاده از روش اولین صادره از آخرین وارده منجر به بهای تمام شده کالای فروش رفته و استفاده از روش اولین صادره از اولین وارده منجر به موجودی کالای پایان دوره می‌شود.
 (۱) کاهش، افزایش (۲) افزایش، کاهش (۳) افزایش، افزایش (۴) کاهش، کاهش
- ۸۵- هنگامی که تولیدکنندگان نسبتاً زیاد محصولات تقریباً مشابهی را به بازار عرضه کنند و هیچ یک توان تاثیرگذاری قابل ملاحظه بر قیمت محصولات مشابه را نداشته باشند، وجود دارد.
 (۱) انحصار کامل (۲) رقابت کامل (۳) رقابت چند قطبی (۴) رقابت ناقص
- ۸۶- با توجه به اطلاعات زیر نرخ بازدهی حسابداری چند درصد است؟
 - پروژه خرید تجهیزاتی به ارزش ۱۸۰,۰۰۰,۰۰۰ ریال با عمر مفید ۱۰ سال. روش استهلاک خط مستقیم.
 - درآمد سالیانه حاصل از خرید تجهیزات ۸۰,۰۰۰,۰۰۰ ریال، هزینه‌های سالانه مرتبط با آن ۱۷,۰۰۰,۰۰۰ ریال (به جز استهلاک)
 (۱) ۲۷ (۲) ۲۵ (۳) ۲۲/۵ (۴) ۲۵
- ۸۷- در رابطه با مخارج مهندسی و مخارج ظرفیت کدام عبارت به ترتیب صحیح است؟
 (۱) ارتباط میان نهاده و ستاده قوی، دوره زمانی تصمیم‌گیری میان مدت
 (۲) ارتباط میان نهاده و ستاده ضعیف، دوره زمانی تصمیم‌گیری کوتاه مدت
 (۳) ارتباط میان نهاده و ستاده قوی، دوره زمانی تصمیم‌گیری بلند مدت
 (۴) ارتباط میان نهاده و ستاده ضعیف، دوره زمانی تصمیم‌گیری میان مدت
- ۸۸- کدام عبارت تعریف صحیحی از اثر بخشی در تولید محصول است؟
 (۱) اندازه‌گیری مقادیر واقعی تولید در مقابل مقادیر هدف، بدون در نظر گرفتن بهای تمام شده
 (۲) ساخت و فروش تعداد معینی محصول با حداکثر قیمت ممکن
 (۳) ساخت تعداد معینی محصول با حداقل بهای تمام شده
 (۴) اندازه مقادیر واقعی تولید در مقابل مقادیر هدف، با احتساب حداقل بهای تمام شده
- ۸۹- مبنای بودجه در بودجه‌بندی سنتی و اقلام مورد تأکید تهیه بودجه در بودجه‌بندی بر مبنای فعالیت به ترتیب کدام است؟
 (۱) ظرفیت بلااستفاده - فعالیت‌هایی که ارزش افزوده ایجاد کنند.
 (۲) عملکرد الگوهای رفتار هزینه - گروه‌های هزینه‌بر
 (۳) ظرفیت بلااستفاده - گروه‌های هزینه‌بر
 (۴) عملکرد الگوهای رفتار هزینه - فعالیت‌هایی که ارزش افزوده ایجاد کنند.
- ۹۰- کدام عبارت در شمار نقاط قوت تمرکززدایی نیست؟
 (۱) رایج‌تر شدن روش‌های ذهنی و قضاوتی برای ارزیابی عملکرد (۲) استفاده از دانش محلی
 (۳) ایجاد انگیزه در مدیران (۴) نشان دادن واکنش بهنگام در برابر خواست مشتریان