



729F

729

F

نام

نام خانوادگی

محل امضاء

عصر جمعه  
۹۰/۱۰/۲۳



جمهوری اسلامی ایران  
وزارت علوم، تحقیقات و فناوری  
سازمان سنجش آموزش کشور

اگر دانشگاه اصلاح شود مملکت اصلاح می‌شود.  
امام خمینی (ره)

**آزمون دانش‌پذیری دوره‌های فراگیر «کارشناسی ارشد» دانشگاه پیام نور**

**رشته‌ی علوم اقتصادی (کد ۳۹)**

مدت پاسخگویی: ۱۲۰ دقیقه

تعداد سؤال: ۶۰

عنوان مواد امتحانی، تعداد و شماره سؤالات

ردیف	مواد امتحانی	تعداد سؤال	از شماره	تا شماره
۱	اقتصاد خرد	۳۰	۱	۳۰
۲	اقتصاد کلان	۳۰	۳۱	۶۰

**دی ماه سال ۱۳۹۰**

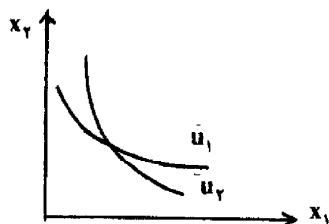
استفاده از ماشین حساب مجاز نمی‌باشد.

- ۱- کدام عبارت در رابطه با قیاس منطقی صحیح است؟  
 (۱) نتیجه‌ای جزئی که از نتیجه‌ای کلی حاصل می‌شود.  
 (۲) ذهن از قضایای جزئی به نتیجه‌ای کلی دست می‌یابد.  
 (۳) جزئیات و داده‌های آماری و عینی جهت دستیابی به نتایج بررسی می‌شوند.  
 (۴) ذهن با استفاده از قضایای کلی دیگر به نتیجه‌ای جزئی می‌رسد.

۲- کدام عبارت وجه مشخص یک واقعیت تبیین شده است؟

- (۱) امکان نشان دادن علت آن  
 (۲) امکان کنترل و پیش‌بینی حرکت آن  
 (۳) امکان شناسایی عوامل اثرگذار بر آن  
 (۴) امکان پیش‌بینی رفتار آن در شرایط مختلف

۳- در صورتی که نمودار منحنی‌های بی‌تفاوتی به صورت زیر باشند، کدام اصل نقض شده است؟



- (۱) قانع نشدن  
 (۲) انتقال‌پذیری  
 (۳) کامل بودن  
 (۴) انعکاس‌پذیری

۴- کدام عبارت در رابطه با پیش‌بینی‌های اقتصادی صحیح است؟

- (۱) توانایی تشریح رفتار واحدهای اقتصادی  
 (۲) قابلیت تعمیم قواعد استخراج شده به روش استقرایی  
 (۳) امکان تخمین اثر تغییر در میزان برخی متغیرها بر اقتصاد  
 (۴) کشف و ارایه قانون‌مندی‌های رفتار عوامل اقتصادی در سطح کلان

۵- همه موارد زیر در شمار خصوصیات کلی توابع مطلوبیت هستند به استثنای این که .....

(۱) تابعی پیوسته است.

(۲) دارای مفهوم شمارشی است.

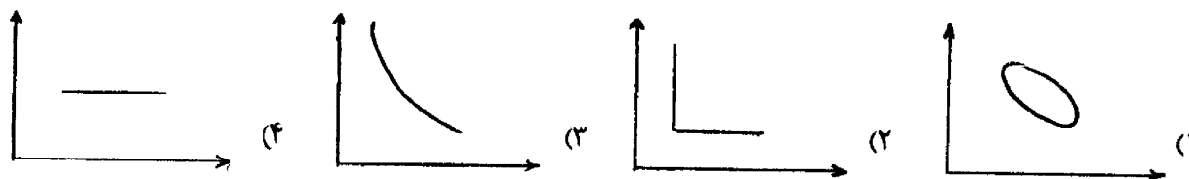
(۳) تابعی اکیداً شبه مقعر می‌باشد.

(۴) تابعی فزاینده نسبت به مصرف دو کالای ۱ و ۲ است.

۶- توجه به قدرت تصمیم‌گیری مصرف‌کننده و توانایی وی در قضاوت مجموعه‌ای از کالاها مربوط به کدام اصل حاکم بر منحنی‌های بی‌تفاوتی است؟

(۱) کامل بودن (۲) انتقال‌پذیری (۳) انعکاس‌پذیری (۴) اشباع‌ناپذیر بودن

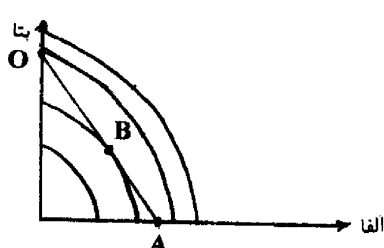
۷- در صورتی که مطلوبیت از ترکیب نسبت ثابتی از دو کالا به دست آید، منحنی بی‌تفاوتی آن چگونه خواهد بود؟ (محور افقی کالای ۱، محور عمودی کالای ۲)



۸- اگر برای مصرف‌کننده‌ای ارزش کالایی نسبت به کالای دیگر با گذر زمان بیشتر شود، کدام وضعیت برای منحنی بی‌تفاوتی وی رخ می‌دهد؟

(۱) افزایش شیب (۲) کاهش شیب (۳) حرکت به سمت چپ (۴) تغییر شکل به صورت خطی

۹- با توجه به نمودار زیر که منحنی بی‌تفاوتی دو کالای آلفا و بتا را با توجه به خط بودجه نشان می‌دهد، کدام مورد بیانگر نقطه تعادل است؟



(۱) نقطه O

(۲) نقطه A

(۳) نقطه B

(۴) خط OA

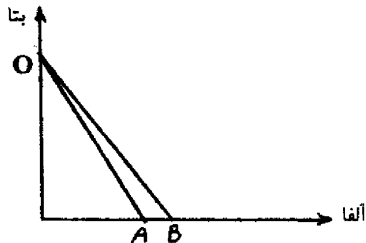
-۱۰

در رابطه با کالاهای نرمال و پست کدام عبارت صحیح است؟

- (۱) برای کالای نرمال منحنی‌های بی‌تفاوتی در قسمت‌های بالاتر نمودار منحنی بی‌تفاوتی شیب کم‌تری دارد.  
 (۲) مفهوم نرمال یا پست بودن کالا مستقل از قدرت خرید مصرف‌کننده است.  
 (۳) برای کالای نرمال منحنی‌های بی‌تفاوتی در قسمت‌های بالاتر نمودار منحنی بی‌تفاوتی شیب بیش‌تری دارد.  
 (۴) به ازای مقدار ثابتی از یک کالای نرمال و افزایش مصرف کالای دیگر، ارزش ذهنی کالای نرمال نسبت به کالای دیگر کاهش می‌یابد.

-۱۱

نمودار زیر خط بودجه مصرف‌کننده را برای دو کالای آلفا و بتا نشان می‌دهد. اگر فرض کنیم کالای آلفا نرمال باشد، کدام عبارت صحیح است؟



- (۱) تغییر قیمت نسبی کالای آلفا نسبت به کالای بتا اثر درآمدی است.  
 (۲) مجموعه مصرف قابل حصول در خط OB کم‌تر از خط OA است.  
 (۳) حرکت از خط OB به QA بیانگر اثر درآمدی ناشی از افزایش قیمت آلفا است.

(۴) در صورت افزایش قیمت آلفا، حرکت از نقطه B به A بیانگر ایجاد شرط تعادل جدید در جهت حذف  $MRS < \frac{P_{آلفا}}{P_{بتا}}$  است.

-۱۲

رابطه اولر در کدام عبارت به درستی نشان داده شده است؟

$$(1) \frac{\partial U}{\partial x_1} + \frac{\partial U}{\partial x_2} = U$$

$$(2) \frac{\partial U}{\partial x_1} + \frac{\partial U}{\partial x_2} = kU$$

$$(3) \frac{\partial U}{\partial x_1} \cdot x_1 + \frac{\partial U}{\partial x_2} \cdot x_2 = U$$

$$(4) \frac{\partial U}{\partial x_1} \cdot x_1 + \frac{\partial U}{\partial x_2} \cdot x_2 = kU$$

-۱۳

در رابطه با تابع مطلوبیت هموتیک کدام عبارت صحیح است؟

- (۱) با تغییر نسبت قیمت‌ها منحنی درآمد - مصرف انحنای پیدا می‌کند.  
 (۲) منحنی درآمد - مصرف این نوع تابع به ازای کلیه قیمت‌ها خطی است.  
 (۳) شیب منحنی‌های بی‌تفاوتی این توابع در طول شعاع گذرنده از مبدأ محتضات صعودی است.  
 (۴) نرخ نهایی جانشینی مربوط به منحنی‌های بی‌تفاوتی استخراج شده از این توابع به تغییرات درآمد وابسته است.  
 اگر تغییر در مقدار تقاضای کالای آلفا به ازای تغییر در قیمت کالای بتا منفی باشد، دو کالای آلفا و بتا ..... یکدیگر هستند.

-۱۴

(۱) مکمل (۲) جانشین (۳) مستقل از (۴) نرمال نسبت به

-۱۵

در رابطه با شاخص قیمت لاسپیرز و پاشه کدام عبارت صحیح است؟

- (۱) شاخص پاشه قیمت‌ها را بر اساس مقادیر در سال پایه وزن می‌کند.  
 (۲) شاخص پاشه افزایش در هزینه استاندارد اولیه زندگی را کم‌تر از واقع تخمین می‌زنند.  
 (۳) شاخص لاسپیرز افزایش در هزینه استاندارد اولیه زندگی را کم‌تر از واقع تخمین می‌زند.  
 (۴) شاخص لاسپیرز افزایش در هزینه استاندارد اولیه زندگی را بیش از واقع تخمین می‌زند.  
 فرض سازگاری در اصل رجحان مصرف‌کننده در کدام عبارت بیان شده است؟

-۱۶

- (۱) ارجح بودن سبد الف بر ب و ب بر ج به معنای آشکار شدن ارجحیت سبد الف بر ج است.  
 (۲) انتخاب سبدی از کالا با یک بودجه و ترکیب مشخص به معنای آشکار شدن ترجیح نسبت به سبد مذکور است.  
 (۳) در شرایط یکسان برای مصرف‌کننده همواره سبد کالای بزرگ‌تر بر سبد کالای کوچک‌تر ارجحیت دارد.  
 (۴) انتخاب سبد الف در شرایط وجود سبد ب به معنای عدم انتخاب سبد ب در هیچ یک از موقعیت‌های وجود سبد الف است.

۱۷- با توجه به جدول زیر که هزینه سبدهای مختلف برای مصرف کننده را نشان می دهد، کدام عبارت در رابطه با اصل قوی رجحان آشکار شده صحیح است؟

سبد مجموعه قیمت	۱	۲	۳
۱	۳	۲	۴
۲	۲	۳	۴
۳	۱	۱	۲

۱۸- (۱) اصل قوی رجحان آشکار شده در مجموعه سبدهای فوق برقرار نیست.  
 (۲) سبد ۱ با مجموعه قیمت های اول نسبت به سبد ۲ ارجحیت آشکار شده ندارد.  
 (۳) با مجموعه قیمت های ۲، سبد سوم بر سبد اول ارجحیت آشکار شده است.  
 (۴) طبق خاصیت انتقال پذیری سبد اول به طور غیرمستقیم ارجحیت آشکار شده سبد سوم است.  
 در صورت فقدان کدام شرط منحنی تقاضای بازار به ازای هر سطح قیمت از جمع افقی منحنی های تقاضای فردی به دست نمی آید؟

۱۹- (۱) عدم وجود قیمت واحد برای تمام افراد موجود در بازار - عدم وجود اثر نمایشی مصرف میان افراد  
 (۲) عدم وجود اثر نمایشی مصرف میان افراد  
 (۳) عدم وجود قیمت واحد برای تمام افراد موجود در بازار  
 (۴) امکان در نظر گرفتن هزینه های حمل و نقل در تحلیل ها در اقتصاد بسته اثر درآمدی نشان دهنده ..... است.

۲۰- (۱) افزایش درآمد حقیقی  
 (۲) توزیع مجدد درآمد  
 (۳) کاهش قدرت خرید کل جامعه  
 (۴) افزایش درآمد حقیقی و توزیع مجدد درآمد  
 کدام عبارت در شمار عوامل مؤثر در تصمیم گیری بنگاه نیست؟

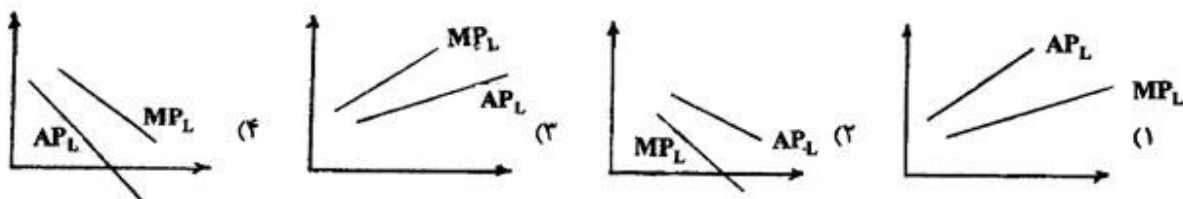
۲۱- (۱) تکنولوژی خاص مورد استفاده  
 (۲) قیمت دستوری عوامل تولید  
 (۳) وضعیت سایر رقبا  
 (۴) قیمت فروش مشخص شده کالا  
 هنگام توجه به زمان جهت اجرای فرآیند بهینه یابی، کوتاه مدت از نظر بنگاه در کدام عبارت تعریف شده است؟  
 (۱) عدم امکان تغییر ظرفیت ورود به بازار و خروج از آن  
 (۲) متغیر بودن تعداد بنگاه های تولیدی موجود در بازار  
 (۳) عدم امکان افزایش تولید با استفاده از ظرفیت موجود  
 (۴) ثابت بودن حداقل یکی از عوامل تولید و وجود هزینه های ثابت و متغیر  
 «میزان مبلغی که صاحب بنگاه در بهترین حالت استفاده از وقت و امکانات خود می تواند به دست آورد» در شمار هزینه های ..... است.

۲۲- (۱) اجتماعی (۲) فرصت (۳) ضمنی (۴) آشکار  
 کدام عبارت در شمار ویژگی های سود بهینه نیست؟

۲۳- (۱) تابع سود بهینه نسبت به قیمت کالاها و عوامل تولید مقعر است.  
 (۲) تابع سود بهینه نسبت به قیمت کالاها و عوامل تولید همگن از نوع درجه اول است.  
 (۳) در صورت پست بودن عامل تولید با افزایش قیمت آن بر مقدار تولید افزوده می شود.  
 (۴) با تغییر جزئی قیمت یک عامل تولیدی، سود بنگاه معادل مقدار بهینه تقاضای آن عامل در جهت عکس حرکت می کند.  
 ۲۴- اگر به ازای هر واحد اضافی از عامل تولید متغیر، مقدار تولید کل بیش از واحد قبلی افزایش یابد، کدام نتیجه گیری در رابطه با هزینه صحیح است؟

(۱)  $MC = AVC$  (۲)  $MC < AVC$  (۳)  $MC > AVC$  (۴)  $MC \geq AVC$

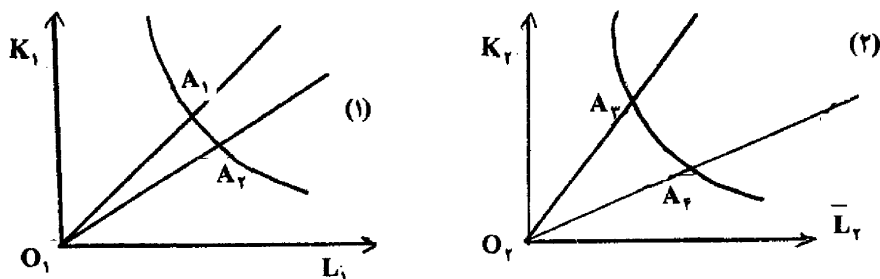
۲۵- اگر فقط بازدهی صعودی بر فرآیند تولید حاکم باشد، با استخدام بیش تر عامل تولید متغیر منحنی های تولید بنگاه به چه صورت خواهد بود؟ (محور افقی نهاد  $L$ ، محور عمودی تولید متوسط و نهایی از نهاد  $L$ )



۲۶- کدام عبارت در شمار شرایط حداکثر بودن سود برای یک بنگاه در شرایط رقابت کامل نیست؟

$$P = MC \quad (۱) \quad \frac{\partial MC}{\partial q} > 0 \quad (۲) \quad P < \text{Max TVC} \quad (۳) \quad P > \text{Min AVC} \quad (۴)$$

۲۷- نمودار زیر گشش جانشینی میان عوامل تولید را در دو بنگاه تولیدی نشان می‌دهد:



در مقایسه میان دو منحنی کدام عبارت صحیح است؟

- (۱) منحنی تولید یکسان در بنگاه (۱) مسطح‌تر از بنگاه (۲) است.
- (۲) منحنی تولید یکسان در بنگاه (۲) مسطح‌تر از بنگاه (۱) است.
- (۳) نرخ نهایی جانشینی فنی در بنگاه (۱) بدون تغییر و درجه جانشینی آن بی‌نهایت است.
- (۴) نرخ نهایی جانشینی فنی در بنگاه (۲) بدون تغییر و درجه جانشینی آن بی‌نهایت است.

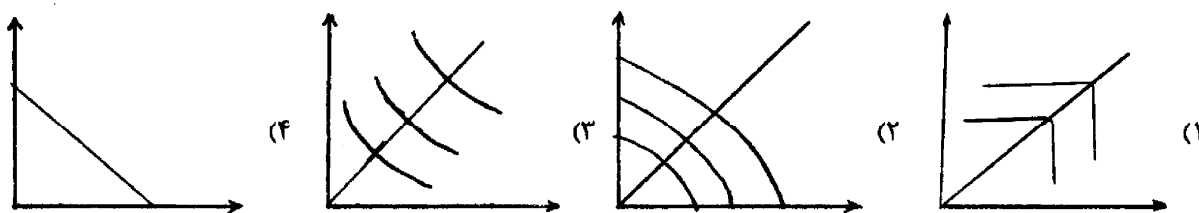
۲۸- کدام عبارت در رابط با تئوری پوش (Envelope Theorem) صحیح است؟

- (۱) تغییر جزئی در قیمت عامل تولید، منجر به تغییر هزینه بهینه به مقدار آن عامل تولید می‌شود.
- (۲) با افزایش تولید به میزان یک واحد اضافی پس از نقطه عطف، هزینه تولید کل کاهش پیدا می‌کند.
- (۳) تغییر در قیمت یک عامل تولید، به شرط ثبات سایر شرایط، منجر به کاهش بهای تولید کل می‌شود.
- (۴) تغییر در قیمت تمام عوامل تولید می‌تواند با توجه به نوع بازار اثرات متفاوتی بر قیمت داشته باشد.

۲۹- در بازار رقابت کامل شرط تعادل هم زمان کوتاه‌مدت و بلندمدت در کدام عبارت بیان شده است؟ (SMC = هزینه نهایی کوتاه‌مدت، LMC = هزینه نهایی بلندمدت)

$$P < SMC < LMC \quad (۱) \quad P > SMC > LMC \quad (۲) \\ P = SMC = LMC \quad (۳) \quad P < SMC, P > LMC \quad (۴)$$

۳۰- کدام نمودار منحنی تبدیل تولید حالت عدم امکان تبدیل بین دو کالا را نشان می‌دهد؟ (محور افقی کالای ۱، محور عمودی کالای ۲)



- ۳۱- اگر کارگران انتظار داشته باشند که در آینده قیمت‌ها کاهش می‌یابد، آنگاه منحنی ..... کل به سمت ..... منتقل می‌شود.  
 (۱) عرضه - چپ و بالا (۲) عرضه - راست و پایین (۳) تقاضای - چپ و پایین (۴) تقاضای - راست و بالا
- ۳۲- کدام مورد از فرض‌های مدل بهینه‌یابی بین دوره‌ای مصرف نمی‌باشد؟  
 (۱) تابع مطلوبیت در طول زمان به طور جمع‌پذیر جدایی‌پذیر است.  
 (۲) مصرف نهایی هر دوره از مصرف سایر دوره‌ها مستقل می‌باشد.  
 (۳) روی یک مسیر بهینه مصرف،  $C_{t-1}$  پیش‌بینی کننده خوبی برای  $C_t$  می‌باشد.  
 (۴) مطلوبیت نهایی مربوط به تابع مطلوبیت بین دوره‌ای، تابعی کاهنده از سطح مصرف می‌باشد.
- ۳۳- کدام مورد پراساس نتایج حاصل از فرضیه سیکل زندگی نادرست است؟  
 (۱) میل متوسط به مصرف در سال‌های میانی عمر افزایش می‌یابد.  
 (۲) میل متوسط به مصرف در سال‌های پایانی عمر افزایش می‌یابد.  
 (۳) میل متوسط به پس‌انداز در سال‌های اولیه عمر کاهش می‌یابد.  
 (۴) میل متوسط به مصرف با افزایش درآمد از میل نهایی به مصرف کمتر می‌شود.
- ۳۴- کدام تابع مصرف در بردارنده سرمایه انسانی مصرف کنندگان است؟  
 (۱) نظریه درآمد دائمی فریدمن (۲) تئوری درآمد نسبی دوزنبری  
 (۳) فرضیه دوره زندگی آندو - مودیگلیانی (۴) روش انتظارات عقلایی رابرت هال
- ۳۵- کدام نظریه مصرف، به جای تکیه بر عوامل بنیادی تعیین کننده رفتار مصرفی بر محور روابط ساختاری برای پیش‌بینی مصرف تأکید و تمرکز نموده است؟  
 (۱) تئوری درآمد نسبی دوزنبری (۲) نظریه درآمد دائمی فریدمن  
 (۳) فرضیه دوره زندگی آندو - مودیگلیانی (۴) روش انتظارات عقلایی رابرت هال
- ۳۶- کدام مورد از نقاط ضعف روش انتظارات عقلایی رابرت هال در برآورد تابع مصرف به شمار می‌رود؟  
 (۱) کاربرد نداشتن فرضیه هال در کشور آمریکا  
 (۲) نبودن متغیرهای تأخیری در تابع مصرف پیشنهادی هال  
 (۳) ناسازگاری روش هال با چارچوب کلی تئوری مصرف بی‌دوره‌ای  
 (۴) استفاده از انتظارات عقلایی در برآورد مصرف کننده از درآمد دائمی
- ۳۷- اگر در ترکیب دارایی‌ها، ارزش پولی دارایی‌های خالص بخش خصوصی به صورت زیر تعریف شود:  $A = K + R + B$  که در آن  $K$  ارزش موجودی سرمایه و  $B$  ارزش پولی اوراق قرضه دولتی در دست مردم باشد، آنگاه  $R$  نشان دهنده کدام ارزش در این رابطه می‌باشد؟  
 (۱) کل اوراق قرضه معوقه (۲) مطالبات بخش خصوصی از دولت  
 (۳) ذخایر مردم نزد بانک مرکزی (۴) مطالبات بخش غیربانکی از بانکهای تجاری به صورت سپرده
- ۳۸- پیروی از قاعده حداکثر کردن ارزش فعلی توسط مدیران بنگاه‌ها منجر می‌شود به:  
 (۱) کارایی در اقتصاد به طور همزمان در تولید و مصرف  
 (۲) رسیدن صاحبان بنگاه به بالاترین سطح مطلوبیت  
 (۳) وابسته کردن سطح مطلوبیت صاحبان بنگاه به تصمیمات مدیران بنگاه  
 (۴) فراهم شدن امکان قرض دادن و قرض گرفتن برای مدیران بنگاه‌ها
- ۳۹- بنگاه‌ها با رتبه‌بندی از طریق محاسبه ..... می‌توانند پروژه‌ها را بر مبنای هزینه فرصتشان به طور صحیح رتبه‌بندی نمایند.  
 (۱) ریسک پروژه (۲) نرخ بهره بازار  
 (۳) ارزش فعلی (۴) کارایی نهایی سرمایه‌گذاری
- ۴۰- کدام رابطه نشان دهنده « $Q$  نهایی» توبین می‌باشد؟  
 (۱) کل هزینه‌های سرمایه‌ای  
 کل ارزش بنگاه  
 (۲) تغییر هزینه ناشی از تغییر موجودی سرمایه  
 تغییر ارزش ناشی از فروش و ارزش سرمایه  
 (۳) افزایش در ارزش فروش بنگاه در زمان  $t$  ناشی از تغییر در موجودی سرمایه  
 افزایش در ارزش سرمایه بنگاه در زمان  $t-1$   
 (۴) افزایش در ارزش بنگاه در زمان  $t$  ناشی از افزایش کوچکی در موجودی سرمایه دوره قبل  
 هزینه به دست آوردن و ایجاد یک افزایش کوچک در موجودی سرمایه در زمان  $t-1$

- ۴۱- اثر سیاست پولی بر روی تولید و اشتغال از طریق تابع سرمایه‌گذاری در کدام موقعیت اولیه اقتصاد قوی‌تر است؟  
 (۱) سطح بیکاری بالا و نرخ بهره پایین  
 (۲) سطح بیکاری پایین و نرخ بهره بالا  
 (۳) رونق اقتصادی و نرخ بهره بالا  
 (۴) رونق اقتصادی و نرخ بهره پایین
- ۴۲- کدام یک از اقتصاددانان زیر، بیان می‌دارد که پول را می‌توان به صورت یک کالای مصرفی لحاظ کرد چون پول همانند کالا دارای مطلوبیت است، مثل مطلوبیت هموار کردن فاصله زمانی درآمد و مخارج مصرفی و مطلوبیت کاهش دادن ریسک برای نگهدارنده آن.
- ۴۳- اگر در زمان جاری نرخ بازاری بهره پنج درصد باشد و خریدار اوراق قرضه انتظار داشته باشد که این نرخ به چهار درصد کاهش یابد، در این صورت عایدی درصدی انتظاری سرمایه برای او برابر است با:  
 (۱) یک درصد (۲) ده درصد (۳) ۲۵ درصد (۴) ۸۰ درصد
- ۴۴- کدام مدل، تئوری رضایت بخش‌تری را برای تقاضای سفته‌بازی پول ارائه می‌کند؟  
 (۱) مدل تراژ سید دارایی  
 (۲) مدل موجودی انبار  
 (۳) مدل انتظارات بازگشت کننده  
 (۴) مدل عایدی درصدی انتظاری
- ۴۵- قانون ریشه دوم بامول و توپین بیان می‌دارد که:  
 (۱) تقاضای معاملاتی پول با ریشه دوم درآمد رابطه معکوس دارد.  
 (۲) تقاضای سفته بازی پول با ریشه دوم نرخ بهره رابطه مستقیم دارد.  
 (۳) تقاضا برای پول با ریشه دوم درآمد و نرخ بهره رابطه معکوس دارد.  
 (۴) تقاضا برای مانده‌های حقیقی با ریشه دوم درآمد رابطه مستقیم و با ریشه دوم نرخ بهره رابطه معکوس دارد.
- ۴۶- در چه حالتی می‌توان سرعت گردش پول در اقتصاد را ثابت فرض کرد؟  
 (۱) در صورت کوچک بودن کشش بهره‌ای تقاضای پول  
 (۲) در صورت بزرگ بودن کشش سوداگری تقاضای پول  
 (۳) در صورت بزرگ بودن حساسیت عرضه پول به نرخ بهره  
 (۴) در صورت برابری عرضه و تقاضای پول با افزایش درآمد
- ۴۷- در چه صورت کاهش نرخ مالیات باعث کاهش کسر بودجه می‌شود؟  
 (۱) در صورت عمودی بودن منحنی LM  
 (۲) در صورت وجود تورم بالا در اقتصاد  
 (۳) در صورت عمق بیشتر رکود اقتصادی در اقتصاد  
 (۴) در صورت عدم حساسیت سرمایه‌گذاری به درآمد
- ۴۸- در صورتی که حاصل جمع میل نهایی به مصرف و ..... کاهش نرخ مالیات در اقتصاد باعث افزایش درآمد مالیاتی می‌شود.  
 (۱) نرخ مالیات برابر یا یک شود.  
 (۲) میل نهایی به پس‌انداز از یک بزرگتر شود.  
 (۳) خالص میل نهایی به سرمایه‌گذاری از یک کوچکتر شود.  
 (۴) خالص میل نهایی به سرمایه‌گذاری از یک بزرگتر شود.
- ۴۹- در سمت راست یا زیر منحنی BP و منحنی LM به ترتیب از نظر تعادل خارجی و تعادل داخلی اقتصاد چه وضعیتی وجود دارد؟  
 (۱) مازاد تراز پرداخت‌ها و مازاد تقاضای پول  
 (۲) مازاد تراز پرداخت‌ها و مازاد عرضه پول  
 (۳) کسری تراز پرداخت‌ها و مازاد تقاضای پول  
 (۴) کسری تراز پرداخت‌ها و مازاد عرضه پول
- ۵۰- در صورتی که جمع کشش‌های قیمتی صادرات و واردات از ..... یک افزایش در قیمت‌های داخلی، باعث می‌شود خالص صادرات کاهش یابد.  
 (۱) منهای یک بزرگتر باشد.  
 (۲) منهای یک کوچکتر باشد.  
 (۳) صفر بزرگتر باشد.  
 (۴) صفر کوچکتر باشد.
- ۵۱- اگر افزایش قیمت‌های جهانی در مورد همه کالاها صورت گیرد، آنگاه اثر آن بر حساب جاری کشور کوچک گیرنده قیمت باعث:  
 (۱) ایجاد مازاد می‌گردد.  
 (۲) هیچ نوع تغییری نمی‌شود.  
 (۳) ایجاد کسری می‌گردد.  
 (۴) ایجاد اثری متناسب با کشش قیمتی کالاهای صادراتی می‌گردد.
- ۵۲- کدام عبارت صحیح می‌باشد؟  
 (۱) اگر نرخ دستمزد پولی و بهره‌وری با مقدار درصد واحدی افزایش یابند آنگاه سطح قیمت تعادلی تغییر نخواهد کرد.  
 (۲) اگر نرخ دستمزد واقعی و بهره‌وری با مقدار درصد واحدی افزایش یابند آنگاه سطح قیمت تعادل تغییر نخواهد کرد.  
 (۳) اگر هنگام افزایش در تولید و بهره‌وری و نرخ دستمزدها، اشتغال ثابت بماند، آنگاه اقتصاد در تعادل باقی خواهد ماند.  
 (۴) اگر هنگام افزایش در تولید و بهره‌وری و نرخ دستمزدها، سطح قیمت‌ها ثابت بماند، آنگاه اقتصاد در تعادل باقی خواهد ماند.

- ۵۲- در نظریه دستمزد - قیمت، اگر دستمزد حقیقی و بهره‌وری با نرخ یکسانی رشد کنند آنگاه:
- (۱) سهم نیروی کار و سرمایه از محصول کل کاهش خواهد یافت.
  - (۲) سهم نیروی کار و سرمایه از محصول کل ثابت خواهد ماند.
  - (۳) سهم نیروی کار از محصول کل کاهش و سهم سرمایه افزایش خواهد یافت.
  - (۴) سهم نیروی کار از محصول کل افزایش و سهم سرمایه کاهش خواهد یافت.
- ۵۴- اگر ..... با فرض ثبات سایر شرایط، تراز پرداخت‌های یک کشور بهبود می‌یابد.
- (۱) ارزش پول داخلی کاهش یابد
  - (۲) ارزش پول داخلی افزایش یابد
  - (۳) سطح عمومی قیمت‌ها در خارج کاهش و ارزش پول داخلی افزایش یابد
  - (۴) سطح عمومی قیمت‌ها در خارج افزایش و ارزش پول داخلی افزایش یابد
- ۵۵- منظور از «قانونی کردن تورم» چیست؟
- (۱) تورمی است که از فشار تقاضا ناشی از اجرای قانون بودجه ایجاد شود.
  - (۲) تورمی است که در قانون بودجه دولت پیش‌بینی شده است.
  - (۳) اگر دولت متعهد شود که اقتصاد را در تعادل نگه دارد، آنگاه عنوانی است برای تورم ناشی از افزایش پایه پولی به خاطر استقرار دولت از بانک مرکزی
  - (۴) اگر دولت متعهد شود که اقتصاد را در اشتغال کامل نگه دارد، آنگاه عنوانی است برای تورم ناشی از فشار هزینه‌ها به خاطر عکس‌العمل سیاست دولت در مقابل کاهش اشتغال
- ۵۶- اعمال فرضیه انتظارات عقلایی در مقایسه با انتظارات تطبیقی:
- (۱) باعث افزایش کارایی سیاست تثبیت می‌گردد.
  - (۲) باعث پیش‌بینی دقیق تورم‌های تصادفی می‌گردد.
  - (۳) در مورد نرخ تورم، منحنی بلند مدت فیلیپس را به منحنی کوتاه مدت تبدیل می‌کند.
  - (۴) در مورد نرخ تورم، منحنی کوتاه مدت فیلیپس را به منحنی بلند مدت تبدیل می‌کند.
- ۵۷- سیاست‌های پولی بیشترین تاثیرگذاری را خواهد داشت زمانی که شیب تابع سرمایه‌گذاری نسبتاً ..... و شیب تابع تقاضای پول نسبتاً ..... باشد.
- (۱) پایین - پایین (۲) پایین - بالا (۳) بالا - بالا (۴) بالا - پایین
- ۵۸- در چارچوب نظریه منحنی فیلیپس، در صورتی که اقتصاد با شوک عرضه‌ای غیر از افزایش دستمزد نیروی کار مواجه شود، در تعادل بلند مدت جدید:
- (۱) دستمزد حقیقی نیروی کار کاهش می‌یابد.
  - (۲) دستمزد حقیقی نیروی کار افزایش می‌یابد.
  - (۳) تنها دستمزد اسمی نیروی کار کاهش می‌یابد.
  - (۴) دستمزد حقیقی نیروی کار ثابت می‌ماند.
- ۵۹- اگر بهره‌وری و دستمزدها به یک نسبت افزایش یابند، آنگاه:
- (۱) اشتغال، سطح محصول و تورم ثابت می‌مانند.
  - (۲) اشتغال، سطح محصول و تورم افزایش می‌یابند.
  - (۳) تورم ثابت مانده و سطح محصول افزایش می‌یابد.
  - (۴) سطح محصول و تورم ثابت مانده و اشتغال کاهش می‌یابد.
- ۶۰- در مدل کلاسیک‌های جدید با فرض انتظارات عقلایی و انعطاف‌پذیری دستمزدها:
- (۱) منحنی عرضه کل کوتاه مدت در صورت پیش‌بینی سیاست‌های پولی و مالی عمودی است.
  - (۲) تنها سیاست پولی است که می‌تواند تقاضای کل را انتقال دهد و سطح GNP اسمی را تحت تاثیر قرار دهد.
  - (۳) منحنی عرضه کل فقط در بلند مدت تعریف شده است چون کلاسیک‌ها معتقد به اشتغال کامل بودند.
  - (۴) تنها سیاست مالی است که می‌تواند تقاضای کل را انتقال دهد و سطح GNP اسمی را تحت تاثیر قرار دهد.